

# Bilancio Sociale di Mandato 2006-2010



CITTÀ DI  
SAN MAURO TORINESE

# Sommario

Lettera del Sindaco	p. 1
Una Città che ha radici profonde	p. 2
San Mauro Torinese in cifre; il quadro demografico ed economico.	p. 6
- L'andamento demografico	p. 6
- Le attività produttive	p. 8
L'identità dell'Amministrazione Comunale e il governo della Città in questi anni	p. 10
- L'Unione dei Comuni dell'area nord-est Torino	p. 12
- La struttura organizzativa e il personale	p. 13
<b>LA RENDICONTAZIONE ECONOMICA</b>	
La rendicontazione economico-finanziaria	p. 18
- La creazione di valore per la Comunità	p. 18
- Le entrate	p. 19
- La destinazione delle uscite	p. 22
- Le spese correnti	p. 22
- La composizione della spesa per ogni funzione	p. 24
- Gli investimenti	p. 27
<b>LE PRINCIPALI OPERE PUBBLICHE</b>	p. 28
<b>LA RENDICONTAZIONE SOCIALE</b>	
Crescere in cultura, educazione, sport e associazionismo	p. 30
- La tutela del patrimonio storico-artistico e lo sviluppo culturale	p. 30
- Le strutture e le attività sportive	p. 34
- L'Educazione e l'Istruzione	p. 39
La solidarietà sociale e il benessere della Comunità	p. 46
La tutela del Territorio e dell'Ambiente. La pianificazione dello sviluppo della Città	p. 53
- L'Energia, la Mobilità e i Trasporti	p. 53
- Lo sviluppo della Città	p. 54
- La politica di raccolta e smaltimento dei rifiuti	p. 58
Lo sviluppo delle attività economiche e produttive	p. 60
Gli interventi a sostegno del Lavoro e dell'Occupazione	p. 67
La Sicurezza dei Cittadini	p. 69
- Protezione Civile	p. 71



*Cari Concittadini*

*allo scadere del secondo quinquennio di mandato, mi è gradito renderVi partecipi del lavoro svolto dall'Amministrazione Comunale in questi cinque anni, augurandomi che quanto esposto nelle pagine seguenti incontri il Vostro interesse.*

*Avvalendomi di questo strumento previsto dalla normativa, intendo fornire un'informazione dettagliata e puntuale dell'attività svolta, che non sempre è stata sufficientemente divulgata.*

*I principali obiettivi che ci eravamo prefissati ad inizio mandato sono stati ampiamente raggiunti: abbiamo lavorato con passione e dedizione per consegnarVi una San Mauro migliore.*

*Per questo abbiamo molto investito nella riqualificazione del territorio e dei servizi, per rispondere in modo concreto ed efficace alle esigenze di una Città in continua evoluzione.*

*San Mauro ha assunto in questi anni un volto nuovo: lo testimoniano le migliorie di piazze e strade; gli spazi verdi pubblici in netto aumento; le piste ciclopedonali; gli interventi per la sicurezza; le numerose iniziative di sostegno rivolte alle fasce più deboli della popolazione; il puntuale adeguamento e la manutenzione degli edifici scolastici; gli interventi volti a dare risposta alla sempre maggiore richiesta di posti nido da parte delle famiglie; l'attenzione dedicata agli impianti e alle attività sportive, alle iniziative culturali, alle opportunità offerte ai giovani, alla Terza Età e ai soggetti in situazione di handicap; il forte impulso della raccolta differenziata; il supporto alle attività produttive e commerciali; la pianificazione urbanistica, con particolare attenzione al contesto ambientale, alle innovazioni energetiche, senza stravolgere la tipologia urbana esistente.*

*Tutti gli interventi svolti sono stati finalizzati allo sviluppo di una Città in costante crescita e trasformazione ed hanno avuto come obiettivo prioritario quello di dotare San Mauro di nuove strutture per migliorare la qualità della vita, reperendo nuove risorse senza ricorrere ad una politica di oppressione tributaria nei confronti dei Cittadini.*

*Numerose sono le opere e le attività completate ed altrettante quelle previste per il prossimo futuro, ma siamo sereni ed orgogliosi di quanto realizzato ed il risultato di tanto lavoro è sotto gli occhi di tutti: una San Mauro più sicura, moderna, sostenibile e solidale.*

*Un ringraziamento a tutti coloro che mi hanno sostenuto in questa meravigliosa avventura durata dieci anni: gli Assessori, i Consiglieri, il Direttore Generale, i Dirigenti, i Dipendenti Comunali e un "grazie" particolare a tutti Voi Concittadini che, giorno dopo giorno, avete contribuito alla realizzazione del nostro progetto comune.*

*Cordiali saluti.*

*Dionisio Cossali*

# Una Città che ha radici profonde

*La nascita e lo sviluppo di San Mauro Torinese si intreccia con la storia dell'Abbazia della Pulcherada, importante monumento medioevale di cui in questi anni è stata avviato il restauro.*

*I primi documenti in cui si trovano notizie della Pulcherada sono precedenti all'anno mille d.C. (anno 991).*

*L'insediamento religioso di Pulchra Rada ("bella spiaggia, bel porto"), oggi denominato Chiesa di Santa Maria di Pulcherada, rappresentò il primo nucleo del centro abitato su cui nel corso degli anni si sviluppò San Mauro Torinese.*



## La storia dell'Abbazia della Pulcherada



L'Abbazia sorse nel corso del periodo della dominazione franca tra il 500 e il 700 d.C., su di un preesistente insediamento di epoca romana.

Le notizie storiche fino ad oggi reperite indicano nella parte absidale la prima porzione edificata del fabbricato, mentre la costruzione completa viene indicata tra il 1029 ed il 1031. Il campanile venne eretto in epoca imprecisata – la prima notizia in un decreto del 1248 - bloccando la porzione anteriore della navata sinistra. Le rilevanti dimensioni del campanile della Chiesa

ne suggeriscono una funzione non solo di carattere rappresentativo, ma strategico: è ipotizzabile che venisse utilizzato come torre di avvistamento e difesa.

Le notizie storiche-bibliografiche riportano come l'Abbazia di S. Maria di Pulcherada in epoca medievale fosse alle dipendenze della Sacra di San Michele e dell'Abbazia della Novalesa, con le quali intratteneva rapporti religiosi e culturali.

In epoca barocca, a partire circa dal 1665, per volontà dell'abate commendatario Aghemio Petrino, la Chiesa subì delle profonde trasformazioni che interessarono le navate laterali e le cappelle.

Il 19 maggio 1754 l'edificio restaurato venne solennemente consacrato da mons. Enrico Virgilio Volta vescovo di Alba. Durante il corso del XVIII° secolo furono effettuati diversi altri interventi, i più importanti dei quali sono la costruzione dell'altare maggiore, risalente al 1722, e dell'organo, risalente al 1780. In epoca settecentesca vennero inoltre acquistati molti arredi interni.

Gli interventi sulla Chiesa proseguirono poi a partire dal 1813; meritano particolare menzione la ricollocazione dell'altare maggiore e della balaustra, proveniente dalla Chiesa del Santissimo Sudario di Torino, nonché l'abbassamento del presbiterio di circa un metro. Nel 1845, su disegno dell'arch. Gunzi, vennero intrapresi alcuni radicali interventi all'interno dell'edificio, quali la costruzione del nuovo battistero (Cappella dell'Addolorata) e soprattutto l'intera decorazione della Chiesa con la posa della zoccolatura in marmo.

Nel 1920-21 venne realizzata la nuova scalinata di accesso alla Chiesa, ed internamente all'edificio vennero realizzate le decorazioni a motivo geometrico-floreali. Nel 1927 venne effettuato un primo restauro della facciata, durante il quale vennero poste in luce alcune porzioni della vecchia facciata romanica. Negli anni '30 venne realizzata la nuova zoccolatura perimetrale in marmo e vennero incassati nelle murature d'ambito i confessionali, su disegno dell'arch. Mesturini (1931).

## Il restauro e la valorizzazione

A partire dal 1997 è stato iniziato un ciclo di lavorazioni di restauro conservativo commissionate dalla Città di San Mauro Torinese. Ad oggi sono stati conclusi i primi tre interventi funzionali l'ultimo dei quali, risalente all'anno 2004, ha permesso importanti scoperte archeologiche.

Le analisi antropologiche effettuate con la tecnica del radiocarbonio convenzionale sui reperti umani venuti alla luce durante gli scavi archeologici facenti parte del 3° lotto di lavori, hanno evidenziato come l'immobile fosse già in funzione nel 700 d.C.

Tale indagine riveste importante carattere storico, in quanto i precedenti documenti ufficiali in possesso del Comune, indicavano la presenza dell'immobile alla data del 991 d.C.. È oggi possibile affermare con certezza che tale monumento è perlomeno antecedente di 300 anni a quanto inizialmente si ritenesse.

La Chiesa è inserita in un sistema sottoposto a vincolo ed esteso ad un intero isolato nel centro storico, comprendente resti di chiostro, di mura dell'antico complesso abbaziale, la Chiesa della Madonnina, l'oratorio, le aule di catechesi e la canonica.

Le indagini stratigrafiche, svolte nel 2010 all'interno della Chiesa, hanno permesso di scoprire diversi cicli pittorici risalenti a 4 epoche diverse: i più imponenti, presso l'abside, risalgono al 1100 d.C., mentre gli altri sono successivi e risalenti al 1400, 1700 e 1920.

Particolare interesse storico riveste il primo ciclo di affreschi, raffigurante un Cristo Pantocratore che per dimensioni e datazione, a detta degli storici dell'arte, assume rilevanza a livello europeo.

Sono state inoltre rinvenute due monofore (finestre sormontata da arco con una sola apertura) celate nella preesistente muratura, anch'esse affrescate in epoca quattrocentesca.

Allo stato attuale è presumibile ipotizzare come gli affreschi dell'anno 1100 occupassero l'intero spazio dell'abside, per poi estendersi al resto della navata centrale. Tuttavia gli interventi successivi effettuati sulla Chiesa hanno celato le pitture originarie, in taluni casi rimaneggiandole o deteriorandole irreversibilmente con sovrapposizione di cornicioni, rosoni o stucchi ornamentali.

Il restauro iniziato nell'anno 2010, tutt'oggi in corso, ha permesso di rinvenire gli affreschi storici e di colmare le lacune sull'apparato pittorico. Ultimata tale operazione, si procederà con il consolidamento dei colori, dei dipinti e dei cornicioni, utilizzando a tale scopo anche tecniche laser.

L'obiettivo finale del restauro è quello di restituire l'immagine originaria dell'abside consentendo il completamento dello studio storico di questo importante monumento, che rappresenta un caposaldo culturale per l'intera Comunità sanmauresa e un importante patrimonio artistico di rilevanza regionale e nazionale.

## San Mauro Torinese in cifre; il quadro demografico ed economico.

### L'andamento demografico

Nel corso dell'ultimo decennio San Mauro Torinese ha avuto un costante incremento di abitanti.

Negli ultimi cinque anni la popolazione residente è aumentata di 669 unità (+383 donne, + 286 uomini), passando da 18.645 abitanti del 2005 a 19.314 del 2010, con un incremento nel quinquennio pari al 3,59%.

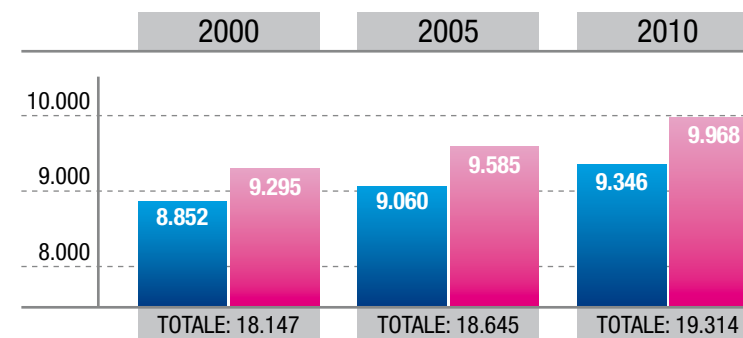
Le trasformazioni che l'Amministrazione Comunale ha realizzato e impostato dal 2006 ad oggi lasciano prevedere per il futuro una prosecuzione del trend di sviluppo della Città con un incremento di abitanti che può essere stimato nei prossimi 20 anni in circa 2.500/3.000 unità.

In questi anni la presenza di Cittadini stranieri è aumentata passando da 481 residenti del 2005 (2,58% sul totale dei residenti) a 824 del 2010 (4,27%).

Il dato della presenza di stranieri Comunitari, che ha subito un notevole incremento, deve tener conto dell'ingresso nell'Unione Europea di Romania e Bulgaria dal 1 gennaio 2007.



### Grafico incremento totale per genere



### Suddivisione dei Cittadini residenti per fasce di età

ETÀ	2005			2010		
	DONNE	UOMINI	% tot.	DONNE	UOMINI	% tot.
da 0 a 6	550	572	6.02%	602	603	6.24%
da 7 a 14	650	704	7.26%	728	754	7.67%
da 15 a 29	1.279	1.362	14.16%	1.242	1.337	13.35%
da 30 a 50	3.160	3.030	33.20%	3.109	2.937	31.30%
da 50 a 65	2.026	1.883	20.97%	2.122	1.984	21.26%
oltre 65	1.920	1.509	18.39%	2.165	1.731	20.17%
<b>TOTALE</b>	<b>9.585</b>	<b>9.060</b>		<b>9.968</b>	<b>9.346</b>	

### Cittadini stranieri residenti

	2005			2010		
	DONNE	UOMINI	% su tot. residenti	DONNE	UOMINI	% su tot. residenti
Cittadini Comunitari	41	21	0.33%	288	206	2.56%
Cittadini extraComunitari	234	185	2.25%	184	146	1.71%
<b>TOTALE</b>	<b>275</b>	<b>206</b>	<b>2,58%</b>	<b>472</b>	<b>352</b>	<b>4,27%</b>

## Le attività produttive

Le attività produttive presenti in Città sono 1.442 (fonte CCIAA di Torino - Terzo Trimestre 2010).

Di queste 184 sono attività manifatturiere, 182 di costruzione e 80 quelle professionali, scientifiche e tecniche.

Le imprese commerciali sono 440, oltre il 30% del totale, tra cui due centri commerciali, uno di grande e l'altro di media dimensione<sup>1</sup>.

Le aziende sanmauresi attive nel settore dell'agricoltura sono 44.

Altre imprese sono riconducibili a diversi settori del terziario di servizio (trasporto 78, agenzie finanziarie e assicurative 44, agenzie di viaggio, noleggio e servizi di supporto 46, immobiliari 103, altre attività di servizio 55).

186 aziende presenti in Città sono ripartite in altri settori (attività di servizio alloggio e ristorazione 60, servizi informazione e comunicazione 32, forniture energia 1, attività sportive, artistiche e d'intrattenimento 9, sanità e assistenza sociale 5, istruzione 2, imprese non classificate 77).

Il maggior numero di imprese del settore industriale è collocato nella zona Pescarito.

Questa zona ha risentito della difficile congiuntura economica, con una riduzione delle imprese insediate.

Il Comune di San Mauro, insieme a Regione Piemonte, Provincia e Città di Torino e Comune di Settimo Torinese, ha partecipato a un Tavolo Tecnico in cui si sono analizzate e prese decisioni volte a favorire il rilancio di questo importante polo

<sup>1</sup> Le strutture commerciali sono suddivise in strutture di vicinato con superficie sino a 250 mq, medie strutture da 251 a 2.500 mq e grandi strutture > 2.500 mq



produttivo. È la prima volta che il nostro Comune riesce a essere interlocutore di pari livello con questi altri enti locali per una regia comune delle decisioni relative allo sviluppo di questa area geografica.

Il Tavolo ha definito, in particolare, che la Linea 2 della metropolitana torinese avrà il capolinea nord nella zona di Pescarito; questa decisione è già stata recepita dalla Città di Torino all'interno della c.d. "variante 200", documento programmatico con cui sono definite le trasformazioni che interesseranno la zona nord del torinese nei prossimi anni.

L'area del Pescarito potrà beneficiare inoltre della linea ferroviaria della Città di Settimo Torinese, trasformata in passante ferroviario, che renderà più agevoli e veloci i collegamenti con Torino, il Canavese, l'area di Chivasso e il Monferrato. Gli interventi contribuiranno a inserire il polo industriale al centro di un sistema di trasporto che è già dotato del raccordo con il sistema delle autostrade e della tangenziale torinese.

Queste trasformazioni pongono le condizioni per un pieno rilancio dell'area e consentono di realizzare le azioni di promozione e di sostegno all'insediamento di nuove imprese che il Comune intende mettere in campo.

## L'identità dell'Amministrazione Comunale e il governo della città in questi anni

I valori di riferimento e gli obiettivi generali che l'Amministrazione persegue nell'interesse della Città e dei suoi Cittadini sono i seguenti:

- a) promuovere e tutelare la dignità e la libertà delle persone;
- b) tutelare il diritto dei Cittadini al lavoro, alla tutela della salute, alla casa e all'istruzione;
- c) promuovere il rispetto della vita e della sicurezza sociale, rimuovendo le cause di emarginazione, con particolare attenzione alla tutela dei minori e degli anziani ed al diritto delle persone disabili ad una Città accessibile e ad una rete di servizi e di interventi che ne facilitino l'integrazione sociale e ne accrescano le opportunità lavorative;
- d) garantire pari opportunità tra i due sessi, sia all'interno dell'Ente, sia nelle attività del territorio, sia nei rapporti con altri Enti e Organizzazioni;
- e) favorire un'organizzazione della vita urbana che sappia rispondere alle esigenze dei Cittadini e delle famiglie.

Questi principi sono contenuti nello Statuto Comunale, documento che delinea identità e profilo della Città di San Mauro Torinese e fissa gli orientamenti strategici in merito ai diversi settori di intervento.

## Il Sindaco e la Giunta Comunale

### **Giacomo Coggiola - Sindaco**

Deleghe: Personale; Polizia Municipale; Cultura; Gemellaggi; Servizi Demografici e Cimiteriali, Politiche Giovanili e del Tempo Libero; Politiche della Terza Età.

### **Roberto Olivero - Vice Sindaco**

Deleghe: Sviluppo Economico del Territorio e Promozione delle Attività Commerciali, Industriali, Agricole e Artigianali; Polizia Amministrativa; Protezione Civile;

### **Davide Benedetto - Assessore**

Deleghe: Politiche Finanziarie e Tributarie; Programmazione e Bilancio; Promozione delle Attività e delle Manifestazioni Sportive;

### **Santo Carvelli - Assessore**

Deleghe: Lavori Pubblici; Gestione del Patrimonio Immobiliare.

### **Monica Maria Friolo - Assessore**

Deleghe: Politiche Socio-Assistenziali e Relazione con Enti Competenti (ASL, CISA, ATC, ecc.); Politiche Educative, Formative e Scolastiche.

### **Giuseppe Riccardino - Assessore**

Deleghe: Rapporti con il Consiglio Comunale, con Enti ed Istituzioni Esterni (Patto Territoriale, Torino Internazionale, ecc.); Viabilità e Trasporti Pubblici; Arredo Urbano; Politiche di Salvaguardia e Protezione Ambientale e Ciclo Integrato dei Rifiuti; Politiche del Lavoro e dell'Occupazione; Materie relative ai Sistemi Informativi e alla comunicazione.

### **Massimiliano Spinello - Assessore**

Deleghe: Urbanistica ed Edilizia Pubblica e Privata.

## Il Consiglio Comunale

Presidente del Consiglio:

**Filippo Polito**

Consiglieri:

**Enrico Buemi**

**Riccardo Carosso**

**Enrico Cocciulillo**

**Maria Cuculo Vallino**

**Angelo De Marchi**

**Rosario Giuseppe Falvo**

**Grazia Angela Gilardi**

**Antonino Ippolito**

**Rudy Lazzarini**

**Renzo Masiero**

**Giovanni Montalbano**

**Onofrio Morvillo**

**Aldo Parola**

**Letizia Pizzutto**

**Filippo Polito**

**Luca Rastelli**

**Massimiliano Rastelli**

**Tommaso Richetti**

**Andrea Savio**

**Maria Maddalena Siviero**

## L'Unione dei Comuni dell'area nord-est Torino

La Città di San Mauro in questi anni ha praticato la collaborazione con altri Comuni del territorio al fine di rafforzare la capacità di intervento su alcune tematiche, in particolare relative alla sicurezza e alla protezione civile, e assicurare

ai propri Cittadini servizi sempre più efficaci. Per questi motivi, nel novembre 2010, è stata istituita, tra i Comuni di Borgaro Torinese, Caselle Torinese, San Benigno Canavese, San Mauro Torinese, Settimo Torinese e Volpiano, l'Unione dei Comuni dell'area nord-est Torino, con l'obiettivo di svolgere funzioni e servizi comunali in forma associata.

L'Unione rappresenta l'ambito territoriale ottimale per lo svolgimento di servizi comunali in forma associata, allargandone la fruibilità, garantendo rapidità e semplificazione degli interventi nonché il contenimento dei costi.

Sono attribuite all'Unione le seguenti funzioni:

- > sicurezza;
- > protezione civile;
- > valorizzazione del Patrimonio Immobiliare (con esclusione delle operazioni legate all'attuazione degli strumenti urbanistici);
- > pianificazione e sviluppo del sistema informativo di carattere locale;
- > programmazione territoriale;
- > sistema dei trasporti e della mobilità;
- > marketing territoriale;
- > sistema dei parchi;
- > gestione delle opere complesse di difesa del territorio.



L'Unione ha il compito di promuovere la progressiva integrazione dell'azione amministrativa fra i Comuni che la costituiscono, da realizzarsi anche mediante il trasferimento di ulteriori funzioni e servizi comunali.

A questo scopo sono state istituite tre Commissioni Consiliari Permanenti dell'Unione:

### 1. TERRITORIO – AMBIENTE

Programmazione territoriale, trasporti e mobilità, parchi, opere di difesa complesse

### 2. SICUREZZA – PROTEZIONE CIVILE – SISTEMA INFORMATIVO

Sicurezza e protezione civile, pianificazione e sviluppo del sistema informativo

### 3. AFFARI ISTITUZIONALI – BILANCIO – MARKETING

Affari istituzionali - bilancio, marketing territoriale, cultura, tempo libero, sport.

## La struttura organizzativa e il personale del Comune

L'apporto del personale al funzionamento della struttura comunale è determinante per migliorare la qualità dei servizi "finali", per garantire legittimità, trasparenza e economicità. Il Comune di San Mauro Torinese, in coerenza con i propri valori fondanti e gli obiettivi di programma, ha lavorato per semplificare e snellire i processi amministrativi investendo nella formazione del personale e privilegiando il rinnovo delle tecnologie e delle applicazioni informatiche.

Si è realizzato un processo di forte dematerializzazione degli atti amministrativi, con la realizzazione dell'Albo Pretorio on line e la pubblicazione di delibere, determine ecc. sul sito dell'ente.



L'azione dell'Amministrazione si è caratterizzata per la trasparenza, che è stata garantita attraverso la massima pubblicizzazione e diffusione degli atti e la loro pubblicazione sul sito istituzionale [www.comune.sanmaurotorinese.to.it](http://www.comune.sanmaurotorinese.to.it) (delibere di Consiglio e di Giunta, determine dirigenziali, varianti al Piano Regolatore, ordinanze e regolamenti, informazioni relative al personale comunale e alla contrattazione integrativa decentrata ecc.), consentendo un accesso immediato a tutte le informazioni. In tal senso la Città

ha anticipato, sin dal 2008, quanto la normativa sulla trasparenza delle Pubbliche Amministrazioni ha richiesto a partire dal 2010.

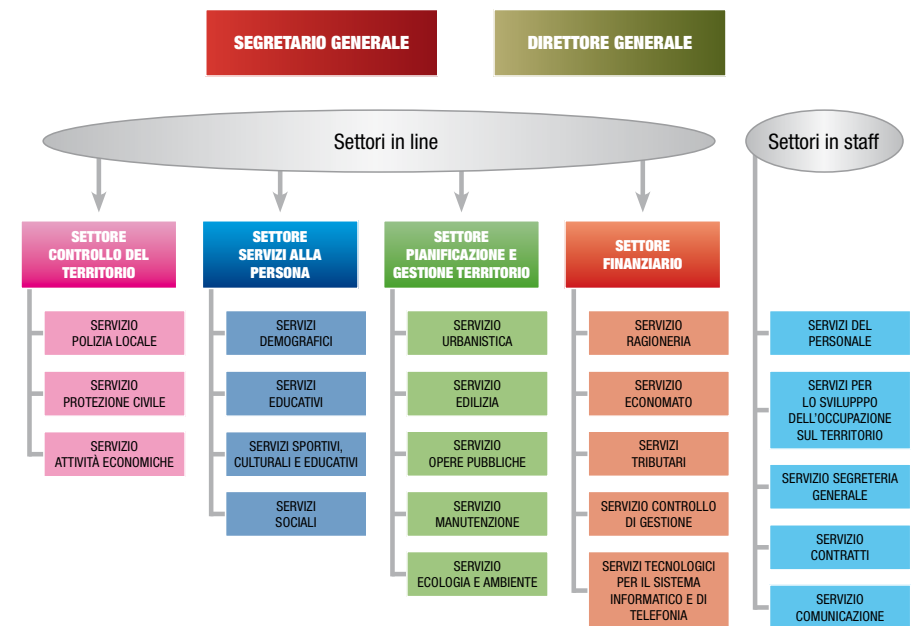
Si è sviluppata la possibilità di dialogare con il Comune e usufruire di servizi online. Attraverso il progetto "AtoC Comune Facile", un piano di e-government sviluppato da CSI, Città di Torino e altri Comuni, al momento è possibile accedere al Cambio di indirizzo e alla Dichiarazione ICI (calcolo e acquisizione denunce di variazione ICI); in futuro il progetto faciliterà il processo di fruizione di numerosi altri servizi.

Inoltre l'Amministrazione ha attivato un nuovo servizio gratuito con il quale si ricevono, attraverso il cellulare e la posta elettronica, notizie e informazioni che riguardano la Città sui temi dell'ambiente, su eventi culturali, turistici e sportivi, su iniziative a favore dei giovani e della Terza Età, informazioni sulla viabilità e altre comunicazioni utili.

Dal punto di vista organizzativo, nel corso dei cinque anni di mandato si è realizzata un'ottimizzazione dell'impiego del personale che ha consentito importanti miglioramenti dei servizi attraverso un maggiore coordinamento di tutte le attività dell'ente.

In particolare si è proceduto all'unificazione dei Servizi di pianificazione e gestione del territorio (che ricomprende urbanistica, edilizia, opere pubbliche, manutenzione, ecologia e ambiente) consentendo una miglior programmazione delle attività svolte e una maggior efficacia ed efficienza dell'azione degli uffici.

### Organigramma





**In un quadro generale che ha visto le risorse a disposizione degli Enti Locali ridursi, l'Amministrazione di San Mauro Torinese ha compiuto la scelta di proseguire nell'erogazione diretta, con personale dipendente interno, di alcuni servizi considerati importanti per il Cittadino quali ad es. il servizio di mensa fresca e il trasporto per le scuole materne ed elementari della Città.**

Nel corso dei cinque anni il numero di dipendenti si è ridotto passando da 126 nel 2005 a 122 nel 2010.

Nelle tabelle seguenti è rappresentata la ripartizione dei dipendenti nei diversi settori di attività dell'amministrazione e per funzione nel 2005 e nel 2010:

2005	CONTROLLO DEL TERRITORIO	FINANZIARIO	PIANIFICAZIONE E GESTIONE TERRITORIO	SERVIZI ALLA PERSONA	SERVIZI IN STAFF	TOTALE
dirigenti	1	1	2	1		5
funzionari			2	2	2	6
corpo polizia municipale	14					14
educatori asilo nido				6		6
cuoco-addetto e operatore serv.educativi				16		16
autisti scuolabus				4		4
operai			6			6
amministrativi	8	11	17	21	12	69
<b>TOTALE</b>	<b>23</b>	<b>12</b>	<b>27</b>	<b>50</b>	<b>14</b>	<b>126</b>



2010	CONTROLLO DEL TERRITORIO	FINANZIARIO	PIANIFICAZIONE E GESTIONE TERRITORIO	SERVIZI ALLA PERSONA	SERVIZI IN STAFF	TOTALE
dirigenti	1	1	1	1		4
funzionari			3	2	2	7
corpo polizia municipale	15					15
educatori asilo nido				6		6
cuoco-addetto e operatore serv.educativi				16		16
autisti scuolabus				4		4
operai			3			3
amministrativi	7	9	19	21	11	67
<b>TOTALE</b>	<b>23</b>	<b>10</b>	<b>26</b>	<b>50</b>	<b>13</b>	<b>122</b>

La maggioranza dei dipendenti è donna (57,38%); gli uomini sono il 42,62%. Oltre il 70% dei dipendenti ha un'età compresa tra i 40 e i 55 anni.

DIPENDENTI PER FASCIA DI ETÀ				
FASCIA	UOMINI	DONNE	TOTALE	%
da 20 a 24 anni	2	0	2	1,64
da 25 a 29 anni	1	0	1	0,82
da 30 a 34 anni	4	1	5	4,10
da 35 a 39 anni	6	6	12	9,84
da 40 a 44 anni	10	19	29	23,77
da 45 a 49 anni	11	19	30	24,59
da 50 a 54 anni	10	17	27	22,13
da 55 a 59 anni	6	8	14	11,48
da 60 a 64 anni	2	0	2	1,64
<b>TOTALE</b>	<b>52</b>	<b>70</b>	<b>122</b>	
	<b>42,62%</b>	<b>57,38%</b>		

Il rapporto di lavoro a tempo parziale, con diverse tipologie di orario, è stato scelto da 16 dipendenti (14 donne e 2 uomini).

## La rendicontazione economico-finanziaria

### La creazione di valore per la Comunità

Il quadro della finanza comunale di questi anni raffigura un comparto della Pubblica Amministrazione che, a fronte di una maggiore autonomia, ha responsabilmente concorso al risanamento della finanza pubblica italiana. In questo contesto storico la nostra Città ha fatto la propria parte rispettando sempre i vincoli imposti dal Patto di Stabilità interno senza imporre sacrifici alla cittadinanza.

Questo può avvenire grazie ad un'attenta politica di gestione finanziaria anche mirata al recupero di tutte le risorse, a un'oculata politica tariffaria che ha comunque tutelato le fasce deboli della popolazione, alla valorizzazione del patrimonio comunale, alla razionalizzazione della spesa corrente e all'ottimizzazione della spesa per investimenti per la realizzazione di nuove opere pubbliche e la manutenzione di quelle esistenti e, più in generale, del territorio.

Questi comportamenti virtuosi dell'Amministrazione hanno consentito di coniugare la stabilità economico-finanziaria del Comune con l'obiettivo di garantire una politica di sviluppo a beneficio dell'intera cittadinanza.



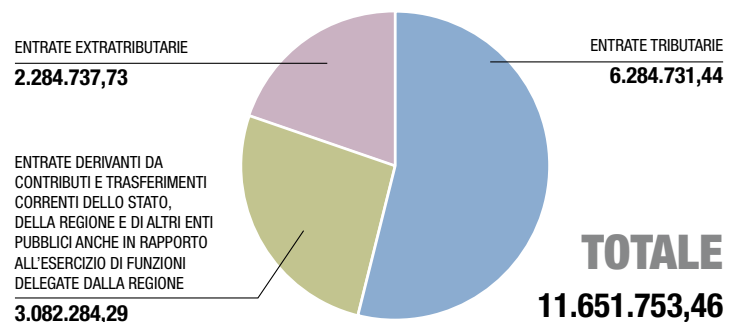
### Le entrate

Le entrate correnti sono suddivise in:

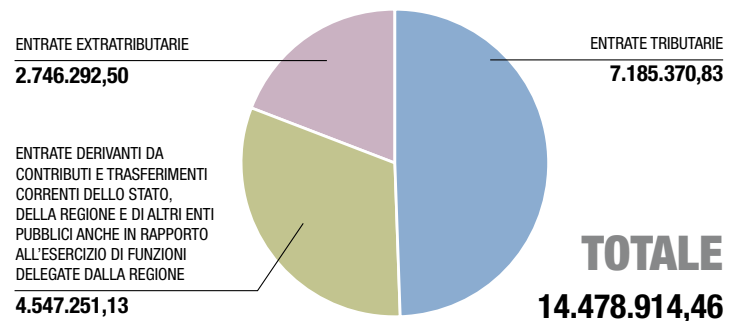
- > Entrate tributarie (Titolo 1): le principali sono l'Imposta Comunale sugli Immobili (ICI), l'addizionale comunale IRPEF e la tassa raccolta rifiuti solidi urbani (TARSU); altre imposte c.d. minori quali l'imposta comunale sulla pubblicità, la tassa occupazione suolo pubblico, i diritti sulle pubbliche affissioni, l'imposta comunale sul consumo dell'energia elettrica e la compartecipazione al gettito IRPEF.
- > Entrate da trasferimenti correnti (Titolo 2): entrate provenienti dallo Stato, dalla Regione, da organismi comunitari e da altri Enti del settore pubblico come Comuni e Province
- > Entrate extra-tributarie (Titolo 3): entrate che provengono direttamente dai Cittadini per la fruizione di servizi pubblici (asilo nido, trasporto scolastico, refezione scolastica, ecc.), proventi da locazioni e utilizzo di beni dell'Ente, riscossione di diritti, pagamenti di sanzioni amministrative per violazioni di norme, etc.

Le tabelle seguenti mettono a confronto le entrate correnti dell'anno 2005 (ultima annualità della precedente Amministrazione) con quelle del 2010 e la composizione delle stesse per tipologia.

### ENTRATE CORRENTI 2005



### ENTRATE CORRENTI 2010



Entrate tributarie	2005	2010
Imposte	4.275.206,12	4.583.917,33
Tasse	1.963.063,88	2.595.935,50
Tributi speciali ed altre entrate tributarie proprie	46.461,44	5.518,00
<b>TOTALE</b>	<b>6.284.731,44</b>	<b>7.185.370,83</b>

Entrate derivanti da contributi e trasferimenti correnti dello stato, della regione e di altri enti pubblici anche in rapporto all'esercizio di funzioni delegate dalla regione	2005	2010
Contributi e trasferimenti dallo stato	2.565.674,98	3.969.344,75
Contributi e trasferimenti correnti dalla regione	200.183,65	251.142,62
Contributi e trasferimenti da parte di organismi Comunitari e internazionali	5.385,46	5.000,00
Contributi e trasferimenti correnti da altri enti del settore pubblico	311.040,20	321.763,76
<b>TOTALE</b>	<b>3.082.284,29</b>	<b>4.547.251,13</b>

Entrate extratributarie	2005	2010
Proventi di servizi pubblici	1.641.722,22	1.783.248,88
Proventi dei beni dell'ente	85.569,92	114.858,91
Interessi su anticipazioni o crediti	34.868,47	6.162,91
Proventi diversi	522.577,12	842.021,80
<b>TOTALE</b>	<b>2.284.737,73</b>	<b>2.746.292,50</b>

L'incremento complessivo delle entrate correnti è pari al 23,9 %.  
Nella composizione delle voci di entrata la dinamica che si evidenzia dalle tabelle è determinata dai seguenti fatti:

- > introduzione addizionale comunale all'IRPEF a partire dal 2006, inizialmente nella misura dello 0,2% successivamente dello 0,5%;
- > invarianza aliquote ICI sino al 2007 e successiva abolizione del Tributo dal 2008 per l'abitazione principale. Lo Stato ha garantito un corrispondente trasferimento che non ha però tenuto conto delle dinamiche di crescita del numero di immobili successive all'anno dell'abolizione;
- > recupero di risorse dai canoni per la concessione degli impianti dei servizi di acqua e gas a seguito della liberalizzazione del mercato;
- > adeguamenti tariffari dei servizi nei limiti degli incrementi di costo dei corrispondenti servizi;
- > riduzione dei trasferimenti dello Stato nella misura del 5% al netto del rimborso ICI prima casa.

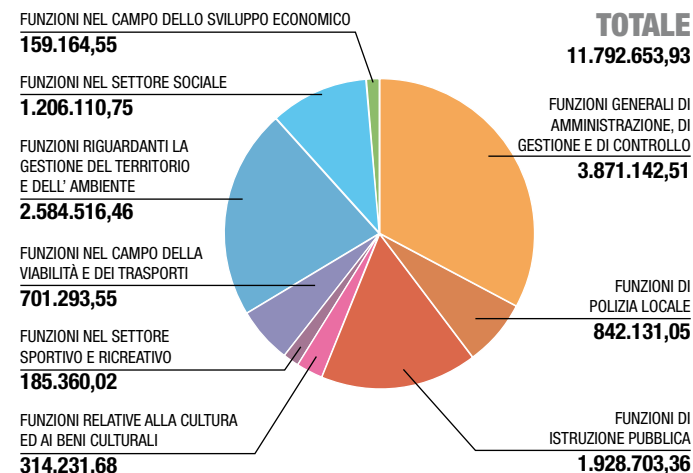
## La destinazione delle uscite

Per offrire un panorama che consenta di comprendere le scelte che l'Amministrazione ha compiuto in merito alla destinazione delle risorse di spesa, nei paragrafi seguenti sono confrontate la spesa corrente degli anni 2005 e 2010 e il totale delle spese di investimento dei cinque anni di governo.

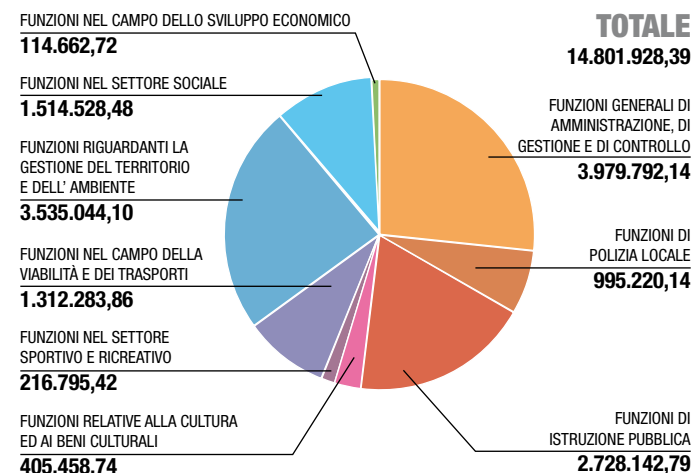
## Le spese correnti

Presentiamo il confronto della composizione delle spese correnti degli anni 2005 e 2010. Le spese correnti (Titolo 1) sono le spese sostenute per svolgere l'attività ordinaria e quindi garantire il normale funzionamento degli uffici e offrire i servizi ai Cittadini.

### SPESA CORRENTE TOTALE (PER FUNZIONI E SERVIZI) - 2005



### SPESA CORRENTE TOTALE (PER FUNZIONI E SERVIZI) - 2010





## La composizione della spesa per ogni funzione

	2005	2010
<b>FUNZIONI GENERALI DI AMMINISTRAZIONE, DI GESTIONE E DI CONTROLLO</b>	<b>3.871.142,51</b>	<b>3.979.792,14</b>
Organi istituzionali, partecipazione e decentramento	188.532,79	155.773,08
Segreteria generale, personale e organizzazione	1.097.340,22	860.720,18
Gestione economica, finanziaria, programmazione, provveditorato e controllo di gestione	426.702,37	455.397,60
Gestione delle entrate tributarie e servizi fiscali	341.318,04	379.874,95
Gestione dei beni demaniali e patrimoniali	337.913,46	449.471,40
Ufficio tecnico	947.205,35	877.884,42
Anagrafe, stato civile, elettorale, leva e servizio statistico	228.443,31	248.585,31
Altri servizi generali	303.686,97	552.085,20

	2005	2010
<b>FUNZIONI DI POLIZIA LOCALE</b>	<b>842.131,05</b>	<b>995.220,14</b>
Polizia municipale	842.131,05	995.220,14

	2005	2010
<b>FUNZIONI DI ISTRUZIONE PUBBLICA</b>	<b>1.928.703,36</b>	<b>2.728.142,79</b>
Scuola materna	288.631,47	359.750,60
Istruzione elementare	662.859,20	974.170,22
Istruzione media	186.381,00	223.185,68
Assistenza scolastica, trasporto, refezione e altri servizi	790.831,69	1.171.036,29



	2005	2010
<b>FUNZIONI RELATIVE ALLA CULTURA ED AI BENI CULTURALI</b>	<b>314.231,68</b>	<b>405.458,74</b>
Biblioteche, musei e pinacoteche	90.159,97	87.743,69
Teatri, attività culturali e servizi diversi nel settore culturale	224.071,71	317.715,05

	2005	2010
<b>FUNZIONI NEL SETTORE SPORTIVO E RICREATIVO</b>	<b>185.360,02</b>	<b>216.795,42</b>
Piscine comunali	2.685,00	0
Stadio comunale, palazzo dello sport ed altri impianti	130.203,00	181.852,80
Manifestazioni diverse nel settore sportivo e ricreativo	52.472,02	34.942,62

	2005	2010
<b>FUNZIONI NEL CAMPO DELLA VIABILITA' E DEI TRASPORTI</b>	<b>701.293,55</b>	<b>1.312.283,86</b>
Viabilità, circolazione stradale e servizi connessi	484.381,55	816.170,30
Illuminazione pubblica e servizi connessi	195.000,00	410.653,80
Trasporti pubblici locali e servizi connessi	21.912,00	85.459,76

	2005	2010
<b>FUNZIONI RIGUARDANTI LA GESTIONE DEL TERRITORIO E DELL' AMBIENTE</b>	<b>2.584.516,46</b>	<b>3.535.044,10</b>
Urbanistica e gestione del territorio	331.205,39	299.716,54
Edilizia residenziale pubblica locale e piani di edilizia economico-popolare	3.603,00	1.389,50
Servizi di protezione civile	7.744,40	7.700,00
Servizio idrico integrato	41.056,50	87.243,10
Servizio smaltimento rifiuti	2.016.962,77	2.717.118,57
Parchi e servizi per la tutela ambientale del verde, altri servizi relativi al territorio ed all'ambiente	183.944,40	421.876,39

	2005	2010
<b>FUNZIONI NEL SETTORE SOCIALE</b>	<b>1.206.110,75</b>	<b>1.514.528,48</b>
Asili nido, servizi per l'infanzia e per i minori	299.011,11	421.955,58
Servizi di prevenzione e riabilitazione	408.270,28	471.315,00
Assistenza, beneficenza pubblica e servizi diversi alla persona	336.993,58	420.685,12
Servizio necroscopico e cimiteriale	161.835,78	200.572,78

	2005	2010
<b>FUNZIONI NEL CAMPO DELLO SVILUPPO ECONOMICO</b>	<b>159.164,55</b>	<b>114.662,72</b>
Servizi relativi al commercio	159.164,55	114.662,72

In questi anni è stato perseguito l'obiettivo della riduzione della spesa per il personale, in linea con la logica imposta dalla normativa.

**L'incidenza della spesa relativa al personale sul totale della spesa corrente si riduce dal 36,63% del 2005 (€ 4.320.125,05) al 31,60% del 2010 (€ 4.678.002,51).**

L'obiettivo è stato raggiunto grazie alla razionalizzazione del numero di dirigenti e dipendenti e soprattutto alla riorganizzazione dei servizi.

L'incremento in valore assoluto è da imputarsi agli adeguamenti dei Contratti Collettivi Nazionali di Lavoro.

## Gli investimenti

Per le spese in conto capitale forniamo la somma degli investimenti del quinquennio di amministrazione della Città.

Le spese in conto capitale (Titolo 2) riguardano l'attività di gestione e manutenzione straordinaria di opere pubbliche e la realizzazione di nuove opere pubbliche, l'acquisto di beni durevoli, i trasferimenti e i conferimenti di capitale.

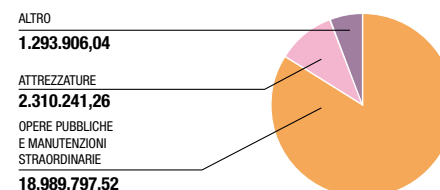
Oltre l'84% delle risorse investite sono state destinate alla realizzazione di nuove opere pubbliche e alla manutenzione straordinaria di quelle già esistenti, per un totale di circa 19 milioni di euro.

A fronte di un così rilevante impegno di investimenti, che ha dotato la Città di importanti infrastrutture e garantisce ai Cittadini strutture di servizio di elevato standard qualitativo e quantitativo, l'indebitamento medio pro-capite risulta particolarmente contenuto, essendo pari a 1.203,60 euro.

Il finanziamento per la costruzione e manutenzione delle opere pubbliche deriva per circa il 35% da proventi patrimoniali e quindi da entrate proprie del bilancio comunale, per circa il 20% da contributi (Stato, Regione, Provincia e altri Enti) e per il restante 45% dall'accensione di mutui.

Le attrezzature acquisite in questi anni (nuovi mezzi per la Protezione Civile e la Polizia Municipale, strumenti per il funzionamento dell'amministrazione, ecc.) sono stati acquistate, per oltre il 90%, con proventi dell'Amministrazione Comunale.

### TOTALE SPESE INVESTIMENTI 2005/2010



		%
Opere Pubbliche e manutenzioni straordinarie	18.989.797,52	84,05
Attrezzature	2.310.241,26	10,22
Altro	1.293.906,04	5,73
<b>Totale</b>	<b>22.593.944,82</b>	<b>100%</b>

### FONTE DI FINANZIAMENTO

OPERE PUBBLICHE E MANUTENZIONI STRAORDINARIE		%
Contributi	3.792.795,92	19,97
Mutui	8.598.154,90	45,28
Risorse Comunali	6.598.846,70	34,75
<b>Totale</b>	<b>18.989.797,52</b>	<b>100%</b>

ATTREZZATURE		%
Contributi	215.847,42	9,34
Risorse Comunali	2.094.393,84	90,66
<b>Totale</b>	<b>2.310.241,26</b>	<b>100%</b>

## Le principali Opere Pubbliche:



- 1 - CHIESA DI SANTA MARIA DI PULCHERADA**  
restauro
- 2 - PALAZZETTO DELLO SPORT DI VIA DEL FREIDANO**  
ristrutturazione
- 3 - PISCINA GRAMSCI**  
ristrutturazione
- 4 - IMPIANTI SPORTIVI NEL PARCO EINAUDI**  
costruzione di tribune, spogliatoi per calcio e rugby  
e posa di un prato sintetico;
- 5 - SCUOLA MATERNA FREINET**  
ristrutturazione e ampliamento
- 6 - SCUOLA ALLENDE**  
Interventi di riqualificazione energetica dell'edificio
- 7 - CASA DI RIPOSO PER ANZIANI "SAN GIUSEPPE"**  
manutenzioni straordinarie
- 8 - ECOCENTRO**  
nuova costruzione
- 9 - AREA EX DESALLES E BORZINO DI VIA XXV APRILE**  
nuova sede della Polizia Municipale

**Piastra pattinatori in via del Freidano;**

**Campo basket Scuola Media Dalla Chiesa**  
Riqualificazione

**Scuole Catti, Costa, Campra e Pellico**  
manutenzioni straordinarie

**"Zona 30"** - (zona a velocità ridotta -via Speranza – via Mirande)

**Reti di distribuzione del metano** - Ampliamento

**Rete acquedotto** - sostituzione in alcune strade

**Rete fognaria vie Alfieri, Brandizzo, Casale, Aosta, Settimo, Ciriè, parco Sant'Anna** - Estensione e potenziamento

**Rotatorie incroci** - via Settimo/Pescarito e via Ronchi

**Interventi su fiumi, rii e bealere** (rio Ciumis, bealera Sambuy)  
sistemazione idrogeologica

**Rialzo argine destro del fiume Po lungo la pista ciclabile**

**Consolidamento frane di vie Lunga, Montenero e Moncanino**  
**Illuminazione strada verso le nuove strutture sportive del parco Einaudi**

## La rendicontazione sociale

### Crescere in cultura, educazione, sport e associazionismo

L'Amministrazione ha perseguito, durante tutto il mandato legislativo 2006-2010, uno sviluppo di qualità che ha riguardato la crescita della Comunità, in termini di cultura, educazione, sport e benessere psico-fisico. Sono stati numerosi gli obiettivi raggiunti in questi campi, assicurando ai Cittadini di ogni fascia di età opportunità di crescita, divertimento, attività fisica e impegno sociale e culturale.

### La tutela del patrimonio storico-artistico e lo sviluppo culturale

L'Amministrazione di San Mauro Torinese ha intensificato in questi anni le azioni di tutela, recupero e valorizzazione del patrimonio artistico e architettonico della Città; in questo quadro va inserito l'intervento di restauro degli affreschi medioevali dell'Abazia di Santa Maria di Pulcherada e alcune iniziative culturali che consentono ai Cittadini di conoscere e visitare alcuni importanti monumenti di proprietà privata quali il Castello di Sambuy e la Torre del Moncanino.

Particolare importanza, all'interno della programmazione di attività culturali e dello spettacolo, riveste l'attivazione dall'anno 2008 della **Residenza Multidisciplinare** in collaborazione con l'Associazione Anna Cuculo Group, che ha proposto un ricco cartellone di spettacoli teatrali, corsi di dizione, serate di intrattenimento.



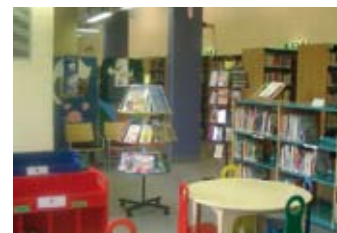
All'interno del Centro Culturale di Via XXV Aprile, è proseguita l'attività del **Centro Multimediale**, che ha ulteriormente arricchito la propria dotazione di programmi e di supporti multimediali. Sono stati organizzati corsi di alfabetizzazione informatica e di addestramento

all'uso di internet con grande affluenza di pubblico. La sala multimediale è stata inoltre utilizzata, un giorno la settimana, dall'Università della Terza Età che vi ha tenuto i propri corsi di informatica.

Il numero degli iscritti al Centro Multimediale è passato dai 117 dell'anno 2006 ai 494 del 2010.

Nel quadro delle iniziative di sensibilizzazione alle letture promosse dalla Biblioteca Civica sanmaurese è stata organizzata annualmente la manifestazione "**Nati per leggere**" che promuove la lettura ad alta voce ai bambini tra i 6 mesi ed i 6 anni.

Sono stati attivati con estremo successo i **laboratori di lettura** a favore dei bambini di cinque anni delle Scuole materne del territorio; è stato organizzato ogni anno, avvalendosi di attori professionisti, un ciclo di laboratori di lettura con animazione teatrale, aperti a tutti i bambini della Città, un sabato al mese. Il successo e l'affluenza di pubblico sono stati notevoli.



È stata deliberata l'adesione al **Sistema Bibliotecario dell'Area Metropolitana** grazie al quale la Biblioteca di San Mauro è entrata a far parte di un sistema il cui patrimonio librario è consultabile dall'utenza direttamente dal proprio domicilio, con la possibilità di richiedere in prestito il

materiale bibliografico detenuto dalle oltre 60 Biblioteche aderenti al sistema. All'interno della Biblioteca sono state attivate postazioni informatiche per la consultazione del catalogo da parte dei Cittadini e per lo svolgimento di ricerche e attività di videoscrittura; inoltre la dotazione della struttura è stata implementata con l'acquisto di materiali multimediali (CD e DVD) disponibili per il prestito. Il numero degli iscritti alla Biblioteca Civica è passato da 643 utenti attivi del 2005 (utenti attivi - utenti che hanno preso in prestito almeno un libro nell'anno solare) ai 1.630 del 2010.

È proseguita l'attività del **Centro Informagiovani**, che ha continuato ad ampliare il materiale cartaceo e su supporto informatico a disposizione degli utenti nelle più svariate tematiche di interesse giovanile. Il Centro è inoltre presente sul canale Facebook attraverso il quale i servizi e le attività sono portate a conoscenza di un vastissimo pubblico giovanile.



Il numero degli iscritti al Centro Informagiovani è passato dai 148 del 2005 ai 334 del 2010.

Da segnalare l'attuazione delle iniziative – concertate con i Comuni del distretto – nel quadro del **Piano provinciale a favore dei giovani** anni 2008 e 2009/2010, realizzate con un contributo provinciale.

È stato preparato e attuato per l'anno 2008 il Piano Locale Giovani dal titolo “Laboratorio di cinema in-dipendente. Un progetto creativo-educativo per ragazzi per prevenire e informare sull'alcolismo e le dipendenze”.

Nel 2009 e 2010 si è sviluppato il progetto “**Giovani in rete**” che ha visto la realizzazione di un blog e del relativo sito internet creato dai giovani per i giovani, a seguito di una specifica formazione sulla comunicazione giornalistica e sulle tematiche multimediali. Il progetto, che ha riscosso l'adesione entusiastica dei giovani del territorio, ha avuto il suo culmine con l'attivazione di borse lavoro presso imprese del territorio che operano nel mondo della comunicazione e dei nuovi media.

Le **Associazioni culturali** rappresentano un patrimonio insostituibile per la Comunità e un importante strumento di partecipazione diretta alla vita della Città. Per questo motivo l'Amministrazione ha erogato nel quinquennio 344.488,00 euro di contributi a sostegno dell'attività svolta sul territorio.

È proseguita la gestione del **Cinema Gobetti**, affidata a un'impresa specializzata nel settore dell'intrattenimento culturale. La struttura ha ricevuto nuovo impulso grazie all'allestimento di un ricco cartellone di spettacoli teatrali, anche in lingua piemontese, a rappresentazioni organizzate in collaborazione con le Scuole del territorio. Per i Cittadini più anziani è proseguita, con grande seguito di pubblico, l'iniziativa “**Pomeriggi al cinema**”, rassegna cinematografica dedicata alla terza età che prevede la proiezione di spettacoli cinematografici di prima visione nella giornata del giovedì a prezzo ridotto.

Nel corso del mandato sono proseguiti gli **scambi culturali con le Città gemellate** di Mirande (FR) e L'Elia (ES) e con la Città di Orsara di Puglia a cui il nostro Comune è legato da un “Patto di Amicizia”. Le delegazioni dei paesi amici e gemellati hanno visitato il Comune di San Mauro in occasione della Festa delle fragole ed altre ricorrenze tradizionali, mentre rappresentanti del nostro Comune si sono recati a Mirande, L'Elia e Orsara di Puglia in occasione dell'annuale celebrazione della Festa dell'Europa e di altri eventi e ricorrenze locali. Gli scambi di gemellaggio hanno coinvolto anche numerosi gruppi di studenti delle scuole secondarie, per i quali sono stati organizzati, a cura del Comune, corsi di lingua spagnola, al fine di agevolare le attività di scambio reciproco.

I consueti festeggiamenti di fine anno, organizzati in collaborazione con la Pro Loco, a partire dal 2010 si sono svolti nella struttura del Palazzetto dello sport messo a disposizione dall'Associazione cui è affidata la relativa gestione.

Inoltre durante le festività natalizie 2010 è stato allestito per la prima volta un **presepe vivente**, in collaborazione con l'Associazione Pro Loco e l'Associazione Orsarese.

Infine segnaliamo alcuni importanti appuntamenti culturali organizzati annualmente: il Carnevale di San Mauro, la Festa delle Fragole, la gara canora “Il Pulci-

no d'Oro", la rassegna musicale "Note d'estate", le selezioni regionali del concorso "Miss Italia", la Festa Patronale, la rassegna musicale "Dicembre in musica" ed inoltre mostre di arti figurative, rassegne artistiche e culturali, spettacoli teatrali per adulti e ragazzi.

## Le strutture e le attività sportive

L'Amministrazione sanmaurese considera l'attività sportiva quale momento di formazione, educazione e crescita dei giovani, oltre che contributo alla salute ed al benessere psicofisico

Per tale motivo sono stati realizzati importanti investimenti che hanno consentito di dotare la Città di moderne e funzionali strutture per la pratica di numerose di-



scipline sportive e sono state sostenute numerose iniziative di promozione sportiva in collaborazione con le Associazioni presenti sul territorio.

Gli interventi di riqualificazione realizzati negli ultimi cinque anni, che hanno comportato l'impiego di oltre cinque milioni di euro, sono:

- > il rifacimento completo del Palazzetto dello Sport di via del Freidano;
- > il completamento ristrutturazione piscina Gramsci;
- > i lavori di riqualificazione impianti sportivi nel parco Einaudi con costruzione di tribune, spogliatoi a disposizione dei campi di calcio e del rugby e posa di un prato sintetico;
- > la realizzazione piastra pattinatori in via del Freidano;
- > la riqualificazione del campo basket Scuola Media Dalla Chiesa.

Il patrimonio di strutture sportive a disposizione della Comunità è oggi il seguente:

- > tre campi per il gioco del calcio (2 campi in erba + 1 campo in erba sintetica omologato secondo le nuove normative FIGC) - parco Einaudi
- > un campo in erba per il gioco del rugby - parco Einaudi
- > il Palazzetto dello Sport con piastra polivalente per basket, volley e calcetto - via Burgo/Freidano
- > tre campi calcetto in erba sintetica - uno parco Einaudi + due in via Dora
- > una piastra in cemento con cesti basket/roller - via Dora
- > una piastra in cemento per calcetto/roller - via Dora
- > una piastra per il pattinaggio su rotelle - via Burgo
- > la Piscina comunale "Gramsci", vasca da 25 metri, vasca per acquaticità, piscina estiva all'aperto - via del Porto
- > la Piscina estiva parco Einaudi



- > la Piscina scolastica presso la scuola elementare “S. Allende” con vasca da 16 metri
- > tre campi tennis - parco Einaudi
- > due campi beach volley - uno in via Dora, uno parco Einaudi
- > il lago artificiale per pratica pesca sportiva zona Rapu
- > 15 campi da bocce - cinque in via Dora, dieci al parco Einaudi
- > realizzazione di una nuova piscina e campi tennis nel parco Einaudi.

Il quadro è completato dalle palestre scolastiche (la cui superficie complessiva è di mq. 1.864,61) utilizzate, fuori dall'orario di lezione, per la pratica di numerose attività sportive. Nel 2010 le ore di attività sportiva nelle palestre sono state 5.432.

Gli impianti sono affidati alla gestione di associazioni sportive del territorio che ne garantiscono l'apertura e la massima fruibilità, oltre ad assicurare un'alta competenza nell'insegnamento delle diverse discipline.



Le Associazioni Sportive attive in Città sono 40 e offrono la possibilità di praticare un ampio numero di specialità tra cui:

- |                                  |                                    |
|----------------------------------|------------------------------------|
| > Calcio                         | > Arti marziali (karate)           |
| > Calcetto                       | > Yoga                             |
| > Rugby                          | > Judo                             |
| > Basket                         | > Aikido                           |
| > Pallavolo maschile e femminile | > Difesa personale (viet vo dao)   |
| > Pattinaggio su rotelle         | > Ciclismo amatoriale e giovanile  |
| > Nuoto                          | > Canoa                            |
| > Acquagym                       | > Kayak                            |
| > Subacquea e immersioni         | > Corse automodelli radiocomandati |
| > Tennis                         | > equitazione                      |
| > Tennis tavolo                  | > danza                            |
| > Fitness                        | > atletica e podismo               |
| > Pesca sportiva                 |                                    |

Per sostenere concretamente l'attività delle Associazioni, tra il 2006 e il 2010, l'Amministrazione Comunale ha erogato di contributi per un totale di 141.300 euro.

In alcune discipline sportive il livello di squadre e atleti ha raggiunto l'eccellenza consentendo allo sport sanmaurese di ottenere risultati di rilievo a livello regionale, nazionale e in alcuni casi anche europeo.

Nel campo delle attività ed eventi sono da segnalare l'adesione all'iniziativa **Pa-sport** organizzato dalla Provincia di Torino, con la collaborazione delle associazioni sportive e la concessione impianti sportivi per i **Campionati studenteschi di rugby**, oltre ad un cospicuo numero di iniziative, alcune diventate appuntamenti fissi, patrocinate dalla Città di San Mauro Torinese e realizzate direttamente dalle Associazioni quali:



- > Gara podistica Strasanmauro – **G. S Bertolo**
- > Gare cicloturistiche **Italo Zilioli** e **Memorial Pinton – C.C. Piemonte**



- > Gara cicloturistica **Trofeo Città si San Mauro – Jolly Europrestige**

- > Gara ciclistica **Gran Premio Città Di San Mauro** – (attività agonistica per under 16) – **Pedale Sanmaurese**

- > Gare di bocce presso il **Cral**



- > Gare di pesca sportiva – **Circolo Arci Pesca Sorgente Po**

- > Gare di canoa – **Gruppo Canoa San Mauro Torinese**

- > Gare di pattinaggio roller- **Pattinatori San Mauro**

- > Corso di autodifesa femminile – **Viet Vo Dao club HO Lu Thò**



- > Stage di arti marziali – **Dojo Yoshin Ryu**

- > Stage di karate – **Centro Studi Karate Shotokan**

- > Torneo calcetto **Memorial Alessio Cericola**

- > Torneo calcio **Memorial Nando Moglia.**

- > altri patrocini diversi per tornei di calcetto, basket, rugby, auto modelli radiocomandati, ecc..

Nel mese di marzo 2011 ha avuto luogo “La Festa dello Sport” presso il parco Einaudi alla quale hanno partecipato circa 700 atleti in rappresentanza delle Associazioni locali.

## L'educazione e l'istruzione

L'Amministrazione Comunale di San Mauro Torinese opera da sempre per garantire un sistema educativo e formativo qualificato e integrato, quale condizione essenziale per uno sviluppo culturale, sociale e civile della Città.

Numerose sono state le iniziative intraprese e gli interventi attuati dal Comune relativamente alle politiche educative e formative e all'edilizia scolastica, nella consapevolezza che l'Ente Locale e la Scuola hanno un comune interesse alla qualificazione dell'offerta formativa sul territorio a favore dei giovani, che consideriamo Cittadini, e quindi soggetti di diritti, prima ancora che studenti.

L'Amministrazione ha contribuito a qualificare l'offerta formativa del sistema scolastico Cittadino garantendo manutenzione ordinaria e straordinaria degli edifici scolastici di cui viene assicurata la funzionalità, il buono stato di conservazione e la sicurezza.

Gli interventi sono stati realizzati accogliendo e finanziando le proposte presentate dai Dirigenti Scolastici finalizzate a migliorare la fruizione degli spazi e a favorire lo svolgimento delle attività.

Gli interventi di maggior importanza realizzati nei cinque anni di governo della Città, che hanno richiesto un investimento di **oltre due milioni di euro**, sono stati quelli relativi a:

- > Scuola Allende - Interventi di riqualificazione energetica dell'edificio (sostituzione serramenti, rifacimento pareti opache, murature in cotto ventilato e copertura ventilata), installazione di pannelli solari per la produzione di acqua calda sanitaria e ottimizzazione dell'impianto a servizio della piscina;
- > Scuola Elementare “Catti - realizzazione di controsoffitti interni per aule e corridoi, con struttura di protezione e rinforzo degli intonaci;

- > Scuola Pellico - bonifica aule e laboratori, tinteggiatura interna di aule, blocco uffici, corridoi e locali mensa;
- > Scuole Costa, Campra e Pellico sostituzione e messa in sicurezza di strutture e impianti.



Sono stati progettati e approvati i lavori di **ri-strutturazione e ampliamento della Scuola materna Freinet** (investimento di 750mila euro). L'intervento comprende la realizzazione integrale di due nuove sezioni di scuola materna, l'ampliamento e la ristrutturazione degli spazi a servizio. Al termine dei lavori si libereranno i locali dell'Asilo Nido **De Gasperi** di via Italia attualmente utilizzati dalla scuola ma-

terna e saranno più che **raddoppiati i posti nido** a disposizione, passando dagli attuali 31 ai futuri 66.

Inoltre, nel quinquennio 2006/2010, sono stati 3420 gli interventi di manutenzione ordinaria eseguiti direttamente dagli operai comunali nelle scuole (Nido, Scuole materne, elementari e medie). Per quanto riguarda gli interventi di sostegno al sistema scolastico il Comune si è orientato a:

- > promuovere il successo formativo degli alunni, coerentemente con le finalità e gli obiettivi generali del sistema di istruzione e con l'esigenza di migliorare l'efficacia del processo di insegnamento e di apprendimento;
- > prevenire situazioni di disagio scolastico che solitamente preludono a forme di esclusione e di marginalità;
- > sostenere l'integrazione degli alunni disabili per consentire loro di raggiungere significativi traguardi di sviluppo e di autonomia;

- > programmare l'offerta formativa territoriale attraverso la concertazione con le istituzioni scolastiche del territorio.

Per raggiungere tali obiettivi sono stati predisposti in questi anni i seguenti interventi:

- > servizi per il diritto allo studio (mensa, trasporto scolastico, benefici economici ad alunni disagiati, pre e post scuola, servizio di attività estive);
- > erogazione di beni, servizi e risorse a favore delle Scuole;
- > prevenzione del disagio;
- > sostegno all'integrazione scolastica degli alunni disabili;
- > programmazione dell'offerta formativa territoriale.

### Servizi per il diritto allo studio

Il Comune di San Mauro Torinese garantisce a tutti gli studenti e alle loro famiglie, nel pieno rispetto dei principi costituzionali di inclusione sociale, i servizi e le prestazioni necessarie ad usufruire pienamente del diritto allo studio, intesi come effettiva rimozione degli ostacoli materiali che si frappongono all'accesso all'istruzione scolastica.

In particolare assicura:

- > il servizio di refezione scolastica, gestito con un'attenzione particolare alla qualità degli alimenti e alla gradibilità delle preparazioni; il pasto è preparato all'interno delle cucine scolastiche da personale comunale (tale gestione in forma diretta, di cui l'Amministrazione comunale va particolarmente fiera, pur riconoscendo l'onerosità di tale modalità organizzativa, è voluta per garantire ai bambini di nidi, scuole materne ed elementari un pasto di alta qualità). Per gli studenti delle scuole medie è invece fornito un pasto preparato in giornata da ditta specializzata nel settore della ristorazione collettiva.

- > il servizio di trasporto scolastico a mezzo scuolabus, utilizzato non solo per il trasporto degli studenti nel percorso casa/scuola e viceversa, ma anche per l'accompagnamento alla piscina scolastica di Sant'Anna e per l'effettuazione delle gite e delle visite di istruzione, sollevando in tal modo le famiglie dall'onere derivante dal noleggio di autobus privati. Anche tale servizio viene gestito direttamente dal Comune;
- > i servizi di pre e post scuola, attivi in tutte le sedi delle scuole materne ed elementari ove si raggiunga un numero minimo di iscrizioni;
- > il sostegno e i benefici economici e materiali agli alunni disagiati, attraverso la fornitura gratuita o semigratuita dei libri di testo e borse di studio agli studenti della scuola dell'obbligo; sono inoltre previste riduzioni ed esenzioni tariffarie per numerosi dei servizi di assistenza scolastica;
- > la fornitura di libri di testo gratuiti agli alunni delle scuole elementari;
- > il servizio dei Centri estivi "Estate con noi", che offre occasioni di svago, gioco e intrattenimento, è stato ulteriormente ampliato con la previsione di attività estive per minori anche nei mesi di agosto e di settembre sino alla ripresa delle attività scolastiche.

## Beni, servizi e risorse alle scuole

Il Comune di San Mauro Torinese conferisce annualmente alle Scuole del territorio risorse e servizi finalizzati alla gestione ordinaria delle attività.

Contributi ordinari finalizzati a coprire le spese per l'acquisto del materiale didattico oltre che alla gestione amministrativa delle scuole. Sono in particolare destinati all'acquisto, gestione e manutenzione di macchine per l'ufficio e software, all'acquisto di materiale di cancelleria e stampati vari.

Contributi per la realizzazione del Piano dell'Offerta Formativa (POF) elaborato dalle Scuole. Tale piano, integrativo dell'ordinaria attività didattica, prevede la realizzazione di progetti didattici speciali, laboratori, uscite didattiche.

Grazie ad uno specifico contributo comunale, anche in questi anni è proseguita l'attività dello Sportello di ascolto psicologico per il superamento di problematiche e situazioni di disagio che è operativo sia nelle Scuole elementari che nelle Scuole Medie, a favore degli studenti e delle loro famiglie.

Contributi al personale ausiliario della Scuola dell'Infanzia e Primaria per lo svolgimento di funzioni di assistenza scolastica (di competenza comunale). Grazie alla convenzione siglata con la locale Direzione Didattica, il Comune è in grado di garantire un elevato standard di servizi educativi a condizioni economiche e tariffarie spesso inferiori alle medie di mercato.

Contributi per la realizzazione di laboratori scolastici per gli alunni portatori di handicap (in attuazione dell'Accordo di Programma stipulato ai sensi della legge 104/1992) che il Comune eroga annualmente alla Direzione Didattica. I contributi sono finalizzati alla realizzazione di interventi didattici quali laboratori di psicomotricità terapeutica, arte terapia, ecc.

Il Comune assicura a ogni scuola la fornitura di arredi, beni e servizi necessari allo svolgimento dell'attività didattica (banchi, sedie, cattedre, lavagne, tende ecc.) oltre alla periodica sostituzione di quelli divenuti inservibili. Inoltre, per le Scuole Materne ed Elementari con cui sussiste apposita convenzione, si sostengono direttamente le spese per l'acquisto del materiale di pulizia delle sedi e si provvede per tutte le scuole al pagamento delle utenze telefoniche.

## Tariffe

In un'ottica di promozione delle politiche a favore delle famiglie e di tutela del diritto allo studio ed alla formazione, il Comune di San Mauro persegue da tempo una politica tariffaria che tiene conto, attraverso l'applicazione delle fasce ISEE, delle differenti condizioni economiche degli utenti e accorda, nei casi di maggiore gravità, esenzioni dal pagamento dei servizi.

Le tariffe applicate, anche considerando le quote massime, risultano spesso inferiori alle tariffe applicate dai Comuni limitrofi per servizi analoghi, a dimostrazione dell'impegno costante dell'Amministrazione all'erogazione di servizi di qualità a prezzi contenuti.

## Sostegno all'integrazione scolastica degli alunni disabili

In attuazione dell'Accordo di Programma per l'integrazione scolastica degli alunni disabili stipulato in attuazione della Legge 104/1992, il Comune di San Mauro Torinese, per garantire il diritto allo studio e l'acquisizione di una condizione di benessere all'interno della scuola agli studenti disabili, assicura i seguenti interventi, ausili e sostegni educativi:

- > servizio di assistenza scolastica con Operatori socio-sanitari ed Educatori professionali, che assicura agli studenti portatori di handicap l'assistenza per l'autonomia e la comunicazione personale indispensabile ad assicurare la frequenza scolastica;
- > servizio di traduzione di testi scolastici in braille per alunni ipovedenti;
- > servizio di trasporto per studenti disabili casa/scuola che viene garantito attraverso Associazioni in possesso di automezzi attrezzati. Inoltre mediante gli scuolabus comunali si garantisce il trasporto alla piscina scolastica di Sant'Anna e in occasione di gite e uscite didattiche;
- > adeguamento delle strutture scolastiche con eliminazione delle barriere architettoniche;
- > acquisto di arredi, sussidi e ausili necessari a garantire il diritto allo studio.

## Programmazione dell'offerta formativa territoriale

È proseguita la gestione della **Ludoteca** comunale che si propone oggi come uno spazio di aggregazione e di socializzazione e un valido supporto educativo alle famiglie, anche nei periodi di sospensione delle attività didattiche (Natale, Carnevale, Pasqua e vacanze estive).

Le convenzioni con gli Asili Nido privati "**Il Birillo**" e "**Bimboporto**" hanno garantito alle famiglie con bambini da 0 a 3 anni ulteriori posti a tariffe invariate rispetto a quelle applicate nella struttura comunale.

La spesa complessiva è stata cofinanziata dalla Regione Piemonte che eroga annualmente specifici contributi volti alla diminuzione delle liste d'attesa per posti nido. Altri posti di asilo per bambini da 24 a 36 mesi sono stati messi a disposizione dalla Scuola Materna parificata Sant'Anna, che ha realizzato una "sezione primavera".

È stato introdotto per la prima volta il servizio di **domiciliazione bancaria delle bollette** dei servizi scolastici, offrendo all'utenza una modalità di pagamento automatico, con evidente risparmio di tempo per le famiglie.

Nel mese di dicembre si è svolta ogni anno la tradizionale **Festa della Solidarietà** organizzata dalle Scuole del territorio in collaborazione con il Comune e l'Associazione locale con importanti iniziative, raccolte di fondi a scopo benefico, momenti di intrattenimento e divertimento.



## La solidarietà sociale e il benessere della Comunità

Le scelte che sono state compiute in continuità con il mandato precedente e valutando il difficile periodo di crisi economica che stiamo attraversando, hanno tenuto conto della necessità di tutelare le fasce più deboli della popolazione.

Sono state avviate, anno dopo anno, forme di aiuto o di agevolazione per famiglie e singoli Cittadini in difficoltà, con previsione di esenzioni, riduzioni e contributi.

Si è inoltre concentrata l'attenzione sulla ricerca di nuove forme di sostegno a quanti sono in difficoltà e su interventi finalizzati a promuovere migliori condizioni di vita, di integrazione e di coesione sociale. Questi interventi hanno consentito di far fronte alle situazioni più delicate offrendo ai meno fortunati la concreta solidarietà della nostra Comunità.

### Attività svolte con il C.I.S.A. (Consorzio Intercomunale Socio Assistenziale)

La maggior parte dei servizi sociali e assistenziali a favore delle famiglie, dei minori, dei disabili, degli anziani e degli immigrati sono realizzati dal Comune di San Mauro Torinese attraverso l'azione del Consorzio intercomunale C.I.S.A. a cui San Mauro Torinese aderisce insieme a Gassino Torinese, Castiglione Torinese, San Raffaele Cimena, Sciolze, Rivalba e Cinzano.

Attraverso la definizione del **Piano di Zona** che prevede una programmazione locale partecipata dei servizi sociali da parte dei Comuni associati, con il coinvolgimento dell'Azienda Sanitaria Locale, della Provincia, delle I.P.A.B. e dei Soggetti del terzo settore, vengono coordinate le azioni e progettati interventi innovativi nell'ambito delle politiche a favore dei minori, degli anziani, degli adulti in condizioni di disagio economico, dei disabili.

L'attuale programmazione dei Piani di zona intende:

- > favorire la realizzazione del sistema integrato locale di interventi sociali, nella logica di un welfare di Comunità, secondo i principi di efficacia, efficienza, economicità, sussidiarietà verticale ed orizzontale, per la promozione del benessere dei Cittadini e lo sviluppo di un sistema di Comunità locale;
- > sostenere la qualificazione del sistema informativo strategico come base necessaria all'attivazione dei processi di innovazione della programmazione, gestione e valutazione del sistema dei servizi;
- > promuovere la partecipazione per valorizzare tutti i soggetti attivi all'interno del territorio consortile e per favorire la capacità del sistema di rispondere alle esigenze espresse e latenti;
- > valorizzare la messa in rete di risorse professionali, finanziarie, strutturali e di responsabilità condivise;
- > realizzare iniziative di formazione e aggiornamento degli operatori;
- > individuare e coordinare le risorse finanziarie messe a disposizione dai vari Soggetti.

In questi anni sono stati elaborati il **1° Piano di Zona - triennio 2006/2009** e il **2° Piano di Zona - triennio 2010/2012**, che hanno previsto la costituzione di quattro tavoli tematici per le aree Anziani, Minori, Disabili e Adulti in difficoltà, per la progettazione delle nuove azioni necessarie al superamento delle situazioni di bisogno presenti sul territorio del distretto.

Il lavoro di questi anni ha consentito di stabilire sinergie tra gli Enti e un coordinamento fra le attività che ha già prodotto risultati evidenti e significativi soprattutto attraverso la condivisione delle informazioni e la predisposizione di procedure concordate. Si è avviato un processo di innovazione e di qualificazione delle risposte per interventi, prestazioni, progetti di area.

## Handicap / Adulti in difficoltà

**Nel corso del mandato i servizi a favore dell'handicap e dei nuclei familiari in condizioni di disagio economico sono stati confermati e ampliati.**

Sono state garantite le **esenzioni** ai Cittadini indigenti **dalla partecipazione alla spesa sanitaria** per accertamenti diagnostici, la cessione gratuita o a tariffa agevolata dei documenti di viaggio su mezzi di trasporto urbano e suburbano GTT, l'erogazione degli assegni di maternità e per il nucleo familiare e il servizio di telesoccorso per anziani e disabili.

È stata curata l'istruttoria e la trasmissione all'ente gestore delle istanze dei Cittadini dirette a ottenere agevolazioni sulla spesa energetica (Servizio SGATE).

Il servizio di trasporto a favore di Cittadini disabili (affetti da disabilità motoria o cecità assoluta e anziani ultrasessantacinquenni disabili con ISEE non superiore a 8mila euro) è stato garantito con erogazione di trasporto gratuito a mezzo taxi ovvero con automezzo attrezzato a cura di alcune Associazioni (SEA San Mauro, Croce Rossa Italiana e Mariuccia Allovio).

In alternativa è proseguita la procedura del rimborso in contanti delle spesa per trasporto taxi sostenuta dagli aventi diritto.

La collaborazione con l'Associazionismo locale ha consentito inoltre di dare supporto agli studenti disabili che frequentano la locale scuola media e le scuole superiori nei Comuni limitrofi per i quali è stato organizzato un servizio di trasporto con automezzo attrezzato.

È proseguito il servizio gratuito di traduzione dei libri scolastici a favore di studenti ipovedenti, nonché il servizio di assistenza all'handicap nelle scuole dell'obbligo.

## Minori

È proseguita la collaborazione Comune – Scuole – CISA - ASL 7 per la prevenzione del disagio giovanile. Anche a tal fine sono stati erogati alle Scuole Elementari e Medie contributi per il finanziamento dello Sportello psicologico.

Sono stati erogati contributi alle Parrocchie sanmauresi per il finanziamento dell'iniziativa "Scuola dei genitori" che prevede momenti di incontro e formazione alla genitorialità.

## Anziani

In materia di assistenza agli anziani occorre citare, quale elemento qualificante delle politiche sociali del quinquennio di mandato, **l'acquisizione della Casa di Riposo per Anziani "San Giuseppe"** - di Via IV Novembre 27 - in comodato dalla Piccola Casa Divina Provvidenza "Cottolengo" di Torino, allo scopo di proseguire nella gestione dopo il rischio di chiusura. In tal modo, dopo la realizzazione di importanti interventi di ristrutturazione dell'immobile a cura del Comune, dal 1° luglio 2006 la gestione della struttura è stata affidata al CISA per la durata di sei anni.

Nel quinquennio il Consiglio Seniores ha realizzato innumerevoli iniziative di svago, intrattenimento ed approfondimento culturale, interagendo proficuamente sia con le altre Associazioni operanti nel settore della terza età, sia con il competente Assessorato.

Nel quadro delle iniziative sociali a favore degli anziani, il Comune ha curato l'organizzazione dei tradizionali soggiorni estivi in Liguria ed Emilia Romagna, che fanno registrare alta partecipazione e soddisfazione.

Ottimi risultati per i corsi di ginnastica dolce per cui si è dovuto provvedere a raddoppiare il numero dei posti disponibili.

Sono state organizzate le iniziative autunnali della Festa del Sanmaurese Doc e d'Or ed erogati i buoni spesa natalizi agli anziani indigenti (Natale di solidarietà).



Viene organizzata annualmente dal Comune l'iniziativa delle Nozze d'oro e di diamante che è stata particolarmente apprezzata dai Cittadini senior come momento di incontro, festa ed aggregazione.

### Rapporti con l'A.S.L.

È stato avviato, a cura del Distretto Sanitario, il processo di redazione del Profilo e piano di salute (Peps). Il profilo della popolazione viene realizzato allo scopo di rendere disponibile uno strumento per facilitare, attraverso la descrizione delle componenti più in grado di incidere sulla salute, l'individuazione dei bisogni e dei problemi per chi ha responsabilità di valutazione, pianificazione e programmazione dei servizi e degli interventi per la tutela socio-sanitaria della popolazione insediata su un territorio che presenta peculiari caratteristiche geografiche e socio-economiche.

Sono anche proseguite le conferenze sanitarie, con ottimi risultati di partecipazione e di gradimento, grazie alla collaborazione di numerosi medici della locale Azienda Sanitaria.

Il patrimonio di alloggi di Edilizia Residenziale Pubblica di San Mauro Torinese è costituito da un totale di 294 appartamenti. Negli anni 2006, 2008 e 2010 sono stati pubblicati tre **Bandi Generali per l'assegnazione di alloggi di E.R.P.**

### Edilizia Residenziale Pubblica – E.R.P.

Annualmente è poi stata deliberata l'**assegnazione di alloggi disponibili**, dei quali – di norma - il 50% sulla base delle vigenti graduatorie e il 50 % in via di riserva al fine di fronteggiare gravi situazioni di emergenza abitativa determinate per lo più da sfratti esecutivi.

Gli alloggi di Edilizia Residenziale Pubblica assegnati nel quinquennio sono stati complessivamente 30 di cui 14 nel 2010.

È stata curata l'istruttoria delle domande di ammissione al Fondo Sociale Regionale e al Fondo nazionale di sostegno alla locazione e si è provveduto per i soli morosi incolpevoli sanmauresi, assegnatari di alloggi ERP, a saldare la morosità incolpevole non estinta dal contributo del Fondo Sociale.

Si è inoltre tenuto sotto costante e diretto controllo le morosità in generale dei singoli nuclei familiari, al fine di sollecitare – nel limite delle possibilità economiche dei singoli nuclei familiari - l'estinzione dei debiti pendenti ed evitare quindi la pronuncia di decadenze dall'assegnazione.

Viene inoltre gestita annualmente l'istruttoria delle istanze dirette all'ottenimento dei contributi regionali per l'abbattimento delle barriere architettoniche negli edifici privati.

### Rapporti con l'Associazionismo

I rapporti con le Associazioni di San Mauro T.se operanti in campo socio-assistenziale si sono sviluppati nel segno della massima collaborazione, consentendo la creazione di una rete solidale che ha garantito ai Cittadini, in particolare anziani e disabili, ulteriori servizi e interventi tempestivi, come ad esempio il trasporto per l'effettuazione di terapie e prelievi.

A tali associazioni, in relazione alle spese sostenute per le attività socio-assistenziali realizzate sul territorio, sono stati erogati complessivamente 85.785 euro di contributi tra il 2006 e il 2010.

## Servizi cimiteriali

Il servizio cimiteriale e l'organizzazione del cimitero Cittadino sono stati oggetto di costante monitoraggio al fine di fornire all'utenza un servizio sempre più accurato ed efficiente. Sono state programmate ed eseguite le esumazioni ed estumulazioni ordinarie necessarie a garantire la rotazione delle aree disponibili.

Inoltre dopo un primo intervento avvenuto nel 2006, con la costruzione di 360 loculi e 100 cellette. (circa 700 mila euro di investimento) su una struttura a due piani a tre livelli, è in corso l'ampliamento che permetterà di creare altri mille loculi con un primo lotto di lavori (con un investimento di circa un milione 700mila euro) ed altrettanti con un secondo lotto.

Si è aggiornato ed integrato il Regolamento di Polizia mortuaria per adeguarlo alle più recenti disposizioni normative.

La gestione del Cimitero Cittadino, affidata in appalto, è stato oggetto di costante monitoraggio a cura dell'ufficio.

Il Comune di San Mauro è stato uno dei primi Comuni di Italia a istituire nell'anno 2004 il servizio di **affidamento delle ceneri ai familiari del defunto** e nell'anno 2008 il servizio di dispersione delle ceneri in natura. A tal proposito è stato realizzato all'interno del cimitero Cittadino il Giardino del Ricordo ove vengono inumate le ceneri derivanti da cremazione dei defunti.

Sono state mantenute le manifestazioni di ricordo di carattere tradizionale e nella giornata di Commemorazione dei Defunti si svolge l'iniziativa dell'Assessorato ai Servizi Cimiteriali "Un Fiore per Ricordarli" con deposizione di un fiore su tutte le tombe dimenticate quale segno di solidarietà e di commemorazione.

## La tutela del Territorio e dell'Ambiente. La pianificazione dello sviluppo della città

### L'Energia, la Mobilità e i Trasporti

Il territorio è un bene pubblico che deve essere tutelato garantendo un utilizzo rispettoso delle esigenze dei Cittadini e che preservi le risorse presenti per garantire anche le generazioni future. Le politiche per il territorio e per la costruzione delle necessarie infrastrutture hanno assunto i temi della sostenibilità, della salute delle persone, della salvaguardia dell'ambiente e delle risorse naturali come riferimenti e guide.

Questi sono i principi che l'Amministrazione Comunale ha seguito nella definizione delle scelte sui temi della tutela e qualificazione della Città, di viabilità e trasporto, di raccolta dei rifiuti.

Le Opere Pubbliche realizzate sono le seguenti:

- > Ecocentro - realizzazione della nuova area ecologica per il conferimento di rifiuti ingombranti
- > Realizzazione di una "zona 30" (zona a velocità ridotta) nel distretto urbanistico di oltre Po (via Speranza - via Mirande)
- > Ampliamento di circa sei chilometri delle reti di distribuzione del metano e sostituzione della rete acquedotto in alcune strade
- > Lavori di estensione e potenziamento della rete fognaria su via Alfieri, via Brandizzo, via Casale, via Aosta, parco Sant'Anna, via Settimo e via Ciriè
- > Realizzazione della rotatoria all'incrocio tra via Settimo, via Pescarito e creazione della rotatoria sperimentale in via Ronchi
- > Interventi su fiumi, rii e bealere, in particolare nella zona collinare - lavori di sistemazione dei rii collinari e realizzazione della raccolta delle acque meteoriche lungo le vie comunali collinari- lavori di sistemazione idrogeologica del rio Ciumis, della bealera Sambuy e del rialzo dell'argine destro del fiume Po lungo la pista ciclabile
- > Consolidamento frana di via Lunga via Montenero e via Moncanino
- > Illuminazione strada verso le nuove strutture sportive del parco Einaudi

- > Sostituzione e razionalizzazione degli impianti di illuminazione pubblica.
- > Completamento e riqualificazione di piazza Gramsci, riqualificazione dei marciapiedi di via Casale e via Settimo, realizzazione di due passerelle in via Casale e opere di urbanizzazione primaria in zona Pra Granda.

## Lo sviluppo della Città

L'Amministrazione Comunale ha perseguito una politica di crescita e sviluppo della Città che contemperasse le diverse legittime esigenze con un'attenzione forte alla realizzazione di nuovi servizi per la cittadinanza (ampliamento delle reti di trasporto pubblico, incremento delle aree verdi, nuovi assetti della viabilità ecc.), senza dover ricorrere all'incremento dei tributi locali.

In coerenza con questi obiettivi il Comune ha completato quanto previsto dal vigente Piano Regolatore, che risale al 1984, con operazioni urbanistiche che hanno avviato interventi di sistemazione e di recupero di aree importanti quali:

- > Via Torino, dove sorgerà un eco-village e verrà realizzato un nuovo parco pubblico recuperando anche la struttura del Castelletto;
- > area ex Desalles e Borzino di via XXV Aprile dove sorgeranno la nuova sede della Polizia Municipale, il nuovo Ufficio Postale, la sede delle associazioni sanmauresi e si completerà il parco della biblioteca;
- > area Colenghi, sulla via Casale coinvolta da una radicale ristrutturazione edilizia che la trasformerà in un nuovo polo terziario.

Contestualmente alla definizione di questi significativi interventi su ambiti urbanistici già definiti dal vigente PRGC, l'Amministrazione ha intrapreso un percorso per delineare le nuove strategie urbanistiche che orienteranno il futuro sviluppo della Città nei prossimi trenta anni.

In particolare nel marzo 2010 il Consiglio Comunale ha approvato il Documento

di Programmazione Urbanistica (DPU) con il quale vengono individuati i principali ambiti di trasformazione territoriale avviando così il processo di revisione del Piano Regolatore.

A tale iniziativa sono seguiti tre importanti atti che definiscono le future politiche. Il primo è il Documento Programmatico della Variante 11, che prevede il riassetto dell'Oltrepo con la realizzazione di un nuovo Parco Urbano che collegherà quello della Città di Torino con il parco della Mezzaluna di Settimo costeggiando il Rio Freidano, la Bealera del Mulino fino a congiungersi con il parco fluviale delle sponde del Po. Un'ampia zona ai cui limiti sorgerà un nuovo Ecoborgo con edifici residenziali ad alta efficienza energetica e basso impatto ambientale integrati con l'area verde pubblica.

La Variante consentirà anche, utilizzando le opportunità del Piano Casa Regionale, di intervenire sugli edifici residenziali esistenti per migliorarli e adeguarli ai nuovi parametri edilizi in tema di risparmio energetico, con l'obiettivo di riqualificare progressivamente il patrimonio edilizio della Città che oggi presenta un maggior impatto ambientale.

Il Documento Programmatico della Variante 14, approvato nel marzo 2011, riguarda invece il riassetto urbanistico dei quartieri della sponda destra del Po, Sant'Anna-Pescatori, Centro e Sambuy, con il consolidamento del sistema del verde fluviale e collinare, il recupero e la rivitalizzazione del centro storico, il completamento delle zone urbanizzate di bassa collina (con due ambiti principali di trasformazione su via Rivodora e ai piedi di valle Scursatone) e confermando gli incentivi alla riqualificazione del patrimonio edilizio.

Lo standard scelto per la valutazione dei requisiti delle prestazioni degli edifici è il Protocollo Itaca (approvato dalla Conferenza delle Regioni nel 2004). Questo

metodo di valutazione consente di stimare il livello di sostenibilità ambientale di un edificio residenziale sulla base di una serie di criteri raggruppati e organizzati in quattro aree di valutazione: Consumo di risorse, Carichi ambientali, Qualità ambientale indoor e Qualità di servizio.

Infine il terzo atto realizzato dall'Amministrazione, che completa il disegno di riassetto dell'intero territorio comunale, è stato la sottoscrizione di un protocollo d'intesa con la Regione Piemonte, la Provincia di Torino e i Comuni di Torino, Settimo e Borgaro, che ha per oggetto il quadrante Nord-Est dell'area metropolitana. Un accordo nel quale è stato inserito il tema del rilancio produttivo del Pescarito, che viene considerato un ambito strategico di interesse intercomunale dove si prevede, come abbiamo già evidenziato, anche di attestare il prolungamento verso San Mauro della linea 2 della metropolitana torinese.

Altri due progetti che produrranno importanti miglioramenti per la Città sono **Corona Verde 2** e il **Piano Territoriale Integrato Reti 2011 (PTI)**. Il primo consentirà di progettare e realizzare un efficiente sistema di relazione tra ecologia, cultura e infrastrutture del territorio in grado di migliorare ambiente e qualità della vita urbana. San Mauro, capofila dei Comuni della sponda destra del Po, ha avanzato la proposta prioritaria della "Greenway", un percorso ciclo-pedonale che incrementa e integra la rete di percorsi esistenti tra Torino e Chivasso. Nel territorio comunale il percorso si svilupperà lungo la sponda destra del canale Enel consentendo contemporaneamente la realizzazione di opere di messa in sicurezza della stessa. Il **PTI** interviene per la riqualificazione e valorizzazione del patrimonio rappresentato dal fiume Po e dalla collina; l'Amministrazione di San Mauro, all'interno del sistema ambientale della cosiddetta Tangenziale Verde, ha previsto interventi di riqualificazione dell'isolone di Bertolla, dell'area golenale sulla sponda destra del fiume e del parco Einaudi, il recupero dell'ex cava e la realizzazione di un pontile di attracco per piccole imbarcazioni.

## Gli interventi sulla viabilità

Per migliorare la viabilità e la sicurezza dei Cittadini è stata istituita una "ZONA 30" nell'Oltre Po (area di via Speranza - via Mirande) in cui è possibile circolare solo a velocità ridotta. Lo scopo è quello di regolare il traffico di autoveicoli in una zona residenziale di intenso passaggio pedonale.

Inoltre sono state realizzate alcune rotonde in corrispondenza di alcuni incroci critici. La sistemazione e la manutenzione delle rotonde è stata affidata a ditte specializzate attraverso la stipula di contratti di sponsorizzazione.

## Il potenziamento del trasporto pubblico locale: la linea 2 e la linea 3

Gli interventi di incentivazione dell'uso del trasporto pubblico realizzati nel periodo di mandato sono relativi all'istituzione delle linee di collegamento con il Comune di Settimo Torinese.

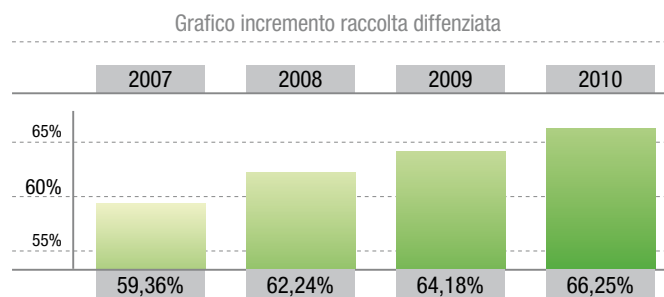
Dal settembre 2008, la linea 3, che ha sostituito la precedente linea 2, collega le due Città con 10 corse giornaliere che partono dal capolinea di piazza Mochino a San Mauro tra le 7,30 e le 18,30. I Cittadini trasportati nel periodo di funzionamento delle linee sono mediamente 56 al giorno.

## Carburanti per autotrazione

Il Comune di San Mauro Torinese, ha aderito al "**Progetto ICBI**" per la promozione e lo sviluppo sul territorio dei carburanti per autotrazione a basso impatto ambientale per ridurre le emissioni inquinanti. I Cittadini sanmauresi possono rivolgersi ad officine autorizzate per la trasformazione dell'impianto di alimentazione delle autovetture in gas metano o gpl, ottenendo un contributo sul costo di installazione.

## La politica di raccolta e smaltimento dei rifiuti

L'impegno e l'attenzione di San Mauro al tema dei rifiuti ha consentito di arrivare nel 2010 alla percentuale del 66,25% di raccolta differenziata; questo risultato è stato raggiunto grazie a un costante aumento nel corso degli anni.



L'incremento è stato possibile anche grazie alla raccolta non domiciliare di nuove tipologie di rifiuti (ad es. inerti, olii esausti) presso l'Ecocentro e grazie all'incentivo introdotto dal Governo sulla sostituzione degli elettrodomestici, che ha incrementato lo smaltimento dei RAEE (rifiuti da apparecchiature elettriche ed elettroniche, come tv, frigoriferi, utensili, ecc, che rappresentano la categoria di rifiuti in più rapido aumento a livello globale con un tasso di crescita circa tre volte superiore ai rifiuti normali).

La Città si è dotata di un nuovo Ecocentro in zona Pescarito, funzionante da maggio 2011. Nella struttura si potranno conferire, con maggiore facilità di accesso, diverse tipologie di rifiuti in forma differenziata (Batterie d'auto, elettrodomestici, legno da mobili, cassette e bancali ed elementi d'arredo non recuperabili come ad es. materassi, divani, rottami di metallo, verde e ramaglie, carta e cartoni, plastica e vetro) migliorando ulteriormente il livello di recupero.

In questi anni sono proseguite le iniziative di sensibilizzazione ed educazione alla raccolta differenziata rivolte a tutti i Cittadini e con iniziative speciali per i bambini in età scolare.

Nel 2007 è stato realizzato il Progetto **“Una Favola Vera Per Un Mondo Più**

**Pulito**”, che ha previsto attività educative, la consegna di opuscoli per la raccolta differenziata nelle classi e la rappresentazione conclusiva dello spettacolo **“Il Principe Differenziatore”**, con la partecipazione di un attore del Programma **“La Melevisione”** di RAI 3.

Nel 2009 è stato distribuito il manuale per la raccolta dei rifiuti **“Centalogo”** tradotto anche in arabo e romeno, al fine di agevolare i Cittadini di nazionalità diverse residenti in Città.

Infine, in occasione di alcuni eventi, è stato allestito un punto informativo gestito dal Servizio Ambiente del Comune.

Nella gestione delle attività di raccolta, il Comune di San Mauro Torinese ha scelto, anche in forza di una sentenza favorevole del Consiglio di Stato, di affidare il servizio di igiene urbana a un'azienda diversa da quella operante nel resto del territorio del Consorzio Bacino 16; in tal modo, perseguendo soprattutto l'obiettivo di economicità del servizio, è stato possibile contenere la tassa rifiuti pagata dai Cittadini sanmauresi a livelli inferiori rispetto a quella applicata dal resto dei Comuni dello stesso Bacino.

I moderati aumenti intervenuti negli anni sono stati determinati esclusivamente dall'aumento dei prezzi di conferimento in discarica dei rifiuti, applicati al fine di consentire la copertura economica del servizio, che nel 2010 ha raggiunto la percentuale del 94,35 %.

In collaborazione con il Lions Club Sezione di San Mauro Torinese, sono stati messi a disposizione della cittadinanza due contenitori per la raccolta degli occhiali usati che, sanificati e catalogati, sono consegnati nel terzo mondo a persone che non sono in grado di sostenere la spesa.

## Acqua potabile

Per incentivare i Cittadini al consumo dell'acqua dell'acquedotto, l'Amministrazione comunale, in collaborazione con SMAT, ha deciso collocare un Punto Acqua che eroga:

- > acqua di rete (a temperatura ambiente o refrigerata) gratuita
- > acqua di rete gassata al costo simbolico di 5 cent per 1,5 litri.

Il Punto Acqua, attivo da febbraio 2011, si trova in piazza Mochino, presso il ponte Vecchio.

## Rete distribuzione gas metano

Dopo l'affidamento nel 2005, per 12 anni, del servizio di distribuzione del gas naturale ad Arcalgas Progetti S.p.A. (ora G6RETEGAS), è stato concordato e realizzato un ampliamento della rete di distribuzione di 5874 metri, con il completamento della rete in parti di territorio comunale non ancora o solo parzialmente metanizzate.

## Protezione degli animali e della fauna

Alcune colonie feline di zone diverse della Città (via Salasco e lungo Po Venezia) sono state affidate, con delibere degli anni 2007 e 2009, alle cure rispettivamente dell'ENPA e della LIDA.

Dal 2009, nel regolamento di polizia urbana, sono state introdotte misure di protezione della fauna selvatica, in particolare della rondine, del balestruccio e del rondone.

## Censimento amianto

A seguito della necessità di definire i criteri e le modalità per la concessione di contributi per interventi di bonifica degli edifici contenenti amianto, è stato indetto un censimento volontario. Le schede compilate dai proprietari degli immobili sono state inviate in Regione. Contemporaneamente l'Amministrazione Comunale ha provveduto alla verifica della presenza di tale materiale nelle scuole sanmauresi e negli edifici comunali: non ne è stata rilevata la presenza.

# Lo sviluppo delle attività economiche e produttive



Obiettivo primario dell'Amministrazione è stato il sostegno alle iniziative di promozione del commercio, dell'artigianato e dell'impresa locale attraverso la collaborazione con le associazioni di categoria presenti sul territorio.

In particolare si è sviluppato un dialogo con le associazioni dei commercianti in sede fissa presenti in ogni zona della Città e, per quanto riguarda le zone Centro e Oltre Po, sono presenti anche commercianti che operano sui mercati presenti nei due quartieri.

La collaborazione con le associazioni ha favorito la realizzazione di iniziative di promozione del commercio attraverso l'erogazione di contributi alle diverse asso-

ciazioni finalizzati ad aumentare l'attrattività del tessuto economico. In particolare, si sono organizzate manifestazioni su aree pubbliche quali:

- > il Mercatino di Natale con cadenza annuale dal 2006;
- > la Fiera degli Antichi Mestieri, rassegna dell'Artigianato d'Eccellenza in due edizioni per anno nel 2006 e 2007;
- > la Festa del Gusto, mostra mercato dell'artigianato alimentare Piemontese nel 2008;
- > il mercatino mensile dell'antiquariato e del collezionismo che si svolge a cadenza mensile in Piazza Europa dal 2009 in poi 2006.

Queste iniziative si sono affiancate agli eventi tradizionali per la Città di San Mauro. **La pluriscolare Fiera dei Corpi Santi**, che si svolge annualmente durante la Festa Patronale in settembre, è stata migliorata e a partire dal 2006.

Oltre che nella sede storica di Via Roma, è stata allargata al Ponte Vecchio e al Centro Storico, interessando Piazza Europa e Via Martiri della Libertà. Visto il buon esito dell'iniziativa nel 2010, il nuovo Regolamento della Fiera ha previsto la possibilità per i negozianti in sede fissa di poter esporre le proprie merci nell'area della fiera.

La **Festa delle Fragole** caratterizza San Mauro come principale Città del territorio provinciale per la coltivazione di questo frutto primaverile che gli agricoltori locali da sempre coltivano con successo. Ogni anno, per due settimane alla fine di Maggio, la Città è teatro di manifestazioni pubbliche che spaziano dalla cultura allo spettacolo alla stessa mostra mercato delle fragole, con la possibilità di degustare i frutti dei produttori sanmauresi.

In ognuna di queste manifestazioni si è cercato di creare la massima collaborazione con il commercio fisso, attraverso aperture festive dei negozi e il prolungamento serale dell'orario.

In via Roma si è consolidata, dal 2007, la realizzazione di due mercati straordinari all'anno (in maggio e dicembre), organizzati dall'associazione San Mauro Oltre Po con la collaborazione dei commercianti del mercato di Piazza Gramsci.

Avendo rilevato che gli indicatori economici sulla capacità di spesa delle famiglie evidenziavano una rilevante riduzione dovuta alla sfavorevole congiuntura economica, nel 2009 l'amministrazione ha realizzato l'iniziativa in favore dei consumatori denominata **"Mangia-crisi"**: un intervento di aiuto alle famiglie e di sostegno agli acquisti attraverso promozioni e offerte commerciali, con opportunità agevolate concordate tra l'Amministrazione e i commercianti di San Mauro, compreso il centro commerciale Panorama.

### Il sostegno allo sviluppo economico

Un importante contributo alla creazione, localizzazione, ampliamento e riconversione delle Imprese del territorio viene fornito dallo Sportello Unico delle Attività Produttive (S.U.A.P.); lo sportello è l'interlocutore unico delle aziende di qualsiasi settore (produzione di beni e servizi, attività agricole, commerciali e artigiane, banche, intermediazione finanziaria, servizi di telecomunicazione ecc.) per tutte le pratiche di autorizzazione e i rapporti con la Pubblica Amministrazione.

Il S.U.A.P., che ha sede nel Comune San Mauro Torinese, opera anche per i Comuni di Gassino, Castiglione, San Raffaele Cimena, Rivalba e Cinzano.

Dal 2006 al 2010, con il servizio **Creaimpresa**, sono state seguite 143 imprese di cui 41 localizzate a San Mauro.

Dal 2008 è attiva la nuova iniziativa denominata **Crea Sviluppo** che ha sostenuto nelle diverse richieste 34 aziende, 30 delle quali con sede in Città.



## Qualificazione del commercio

Durante il mandato si sono portati a termine i progetti di qualificazione del commercio (PQ1 zona Centro e PQ2 zona Oltre Po).

Questi piani, finanziati dalla Regione Piemonte, consistono in una formula innovativa di intervento sui luoghi dove si svolge l'attività del commercio, che coinvolge gli operatori commerciali e gli

enti pubblici in un percorso di miglioramento dell'offerta complessiva, dell'accessibilità e della valorizzazione dell'ambiente urbano.

I due piani hanno permesso la totale ristrutturazione delle piazze Europa e Gramsci, sedi di mercato, nonché l'ottenimento di contributi ai commercianti dei suddetti mercati per il rinnovo dei banchi di vendita, e ai commercianti in sede fissa presenti nelle aree (contributi per il rifacimento delle facciate, delle vetrine e dell'illuminazione dei negozi).

## Il piano del commercio in sede fissa

Per poter definire un piano del commercio fisso, il Comune ha realizzato uno studio che ha visto la partecipazione dei commercianti di vicinato, per individuare le aree di localizzazione dei diversi tipi di insediamenti, in particolare delle medie e grandi strutture di vendita, e definire i vincoli ai quali sottoporre le strutture distributive per tutelare il patrimonio storico, artistico e paesaggistico, avendo particolare cura degli aspetti inerenti alla viabilità ed ai parcheggi. A seguito di questi approfondimenti, nel 2008 il Consiglio Comunale ha approvata la Variante n°7 al Piano Regolatore definendo uno strumento importante per la gestione, la riqualificazione e la valorizzazione del tessuto commerciale Cittadino.

La novità maggiore della variante, a tutela del commercio di vicinato e della viabilità cittadina, è il divieto a insediare attività commerciali superiori a 2500 mq di superficie di vendita (Grandi strutture).

## Il commercio su aree pubbliche

San Mauro ha tre mercati settimanali: il lunedì in piazza Gramsci (zona Oltre Po), il mercoledì in piazza Vittime di Nassirya (zona Sant'Anna - Pescatori) e venerdì in piazza Europa (zona Centro).

Il mercato di piazza Europa è in attività dal 1936, mentre quello di piazza Gramsci dal 1960; entrambi hanno circa novanta posteggi suddivisi per le diverse tipologie merceologiche e vedono anche la presenza di produttori agricoli. Le due piazze sono state completamente ristrutturate e adeguate alle vigenti normative in materia d'igiene, sanità e di sicurezza.

Di più recente istituzione è invece il mercato del mercoledì pomeriggio in zona Sant'Anna Pescatori. Partito con la presenza di 20 operatori commerciali, dei quali la metà di generi non alimentari, si è nel tempo ridimensionato; ad oggi risulta frequentato unicamente da commercianti di prodotti alimentari e agricoli.

## Coordinamento permanente sovracomunale per le politiche del commercio

Dal 2007 il Comune di Torino ed altri quattordici Comuni della prima cintura hanno costituito il Coordinamento sovra comunale per le politiche del commercio. San Mauro ha aderito fin dall'inizio, partecipando all'approvazione dei diversi protocolli sulle aperture festive in deroga, alla predisposizione annuale del calendario delle vendite di fine stagione invernali ed estive e alla definizione dei criteri e delle caratteristiche per la definizione delle zone "turistiche".

Ricordiamo che i calendari annuali per le aperture festive in deroga delle attività commerciali in sede fissa sono sempre stati definiti in pieno accordo con il Comune di Settimo T.se in, particolare per quanto riguarda la gestione del centro commerciale Panorama, che è situato al confine tra i due Comuni.

### Valorizzazione attività agricole locali

Nel territorio comunale si contano poco meno di cinquanta aziende agricole, quasi tutte di piccole dimensioni e a conduzione familiare.

Per valorizzare i produttori agricoli sanmauresi, l'Amministrazione concede uno spazio pubblico in piazza Europa dove, dalla primavera all'autunno, è consentita la vendita dei prodotti ortofrutticoli coltivati nei fondi propri a San Mauro.

### Servizio taxi – gestione unificata in area metropolitana

Il Comune di San Mauro ha aderito alla gestione unificata del servizio taxi in ambito metropolitano. Dopo un periodo di sperimentazione dell'integrazione del servizio tra i Comuni di Torino, Beinasco, Collegno, Grugliasco, Moncalieri, Nichelino, Orbassano, Rivoli, Settimo e Venaria, si è giunti, con il coordinamento della Provincia di Torino, all'approvazione nel 2007 del regolamento unico per tutta l'area.

## Gli interventi a sostegno del Lavoro e dell'Occupazione

Nel corso del quinquennio il Comune di San Mauro ha realizzato un insieme di interventi a sostegno del lavoro che hanno consentito, unitamente agli altri di carattere sociale precedentemente descritti, di far fronte agli effetti della crisi economica e occupazionale degli ultimi anni.

In particolare, l'Amministrazione ha aderito al programma “**Azioni di contrasto alla crisi del mercato del lavoro locale**” promosso dalla Provincia di Torino attraverso i Centri per l'Impiego, che ha consentito a 16 Cittadini sanmauresi di partecipare per tre mesi a tirocini di inserimento lavorativo e ad azioni di ricerca attiva del lavoro percependo un sostegno al reddito di 530,00 euro al mese.

Nel corso di tutti i cinque anni di mandato sono stati attivati Progetti Speciali di **Cantieri Lavoro** che hanno coinvolto per periodi di sei mesi oltre 20 disoccupati, impiegandoli in attività in campo ambientale–manutentivo, amministrativo e di supporto ai servizi educativi.

È operativo il servizio di **informazione decentrata**, in collaborazione con il Centro per l'Impiego della Provincia di Torino, che viene realizzato dagli uffici del Comune: l'Ufficio Lavoro, l'Informagiovani e lo Sportello del Cittadino. Il servizio favorisce l'accesso alle informazioni sul mercato del lavoro, sulle opportunità del territorio per inserimenti lavorativi, tirocini, borse lavoro, stage, attività formative, ecc.

Sono state predisposte bacheche presso lo Sportello del Cittadino e l'Informagiovani, nelle quali vengono affissi i comunicati e gli avvisi “offerta lavoro” e altre informazioni sul mondo dell'occupazione e della formazione professionale.

In questi anni, in Convenzione con il Comune di Torino, sono stati gestiti gli interventi di **anticipazione a favore dei lavoratori in Cassa Integrazione Guadagni Straordinaria (C.I.G.S.)**. Dal febbraio 2010 le nuove procedure per l'anticipo CIGS vengono effettuate su tutto il territorio regionale dall'Agenzia Piemonte Lavoro in collaborazione con i Centri per l'Impiego.

Presso il Comune sono stati attivati **stages e tirocini formativi e di orientamento** rivolti a 26 studenti del Politecnico di Torino e della Formazione Professionale, che sono stati inseriti nei servizi dell'asilo nido, nel Settore Pianificazione e Gestione del territorio e presso la biblioteca.

È proseguito in tutto il periodo di mandato il progetto di **inserimento lavorativo di un detenuto** semilibero della Casa Circondariale "Lo Russo e Cutugno" di Torino, utilizzato in comune nell'attività di manutenzione ecologico-ambientale delle aree verdi pubbliche.

La Città di San Mauro ha presentato nei cinque anni numerosi progetti all'Ufficio Nazionale del **Servizio Civile Volontario**. Tale Servizio mette a disposizione dei giovani dai 18 ai 28 anni l'opportunità di dedicare un anno della propria vita a favore di un impegno solidaristico per il bene di tutti e di ciascuno, lavorando per la coesione sociale. I progetti approvati hanno consentito di impiegare complessivamente 18 giovani nelle seguenti attività:

- > La biblioteca a porte aperte
- > La città digitale
- > Infosanmauro
- > La biblioteca incontra il territorio
- > Progetto Ambiente
- > Informagiovani-biblioteca
- > Progetto Multimediale
- > Una biblioteca accogliente
- > I giovani e i servizi multimediali
- > Dire, fare, informare.

Il servizio, della durata di 12 mesi, prevede un compenso mensile di 433,00 euro erogato dalla Presidenza del Consiglio dei Ministri.

Dal 2006 al 2010 l'Amministrazione ha attivato cinque contratti di formazione e lavoro (assunzioni a tempo determinato, per 12 mesi) per la copertura di posizioni di istruttore (amministrativo e tecnico) e di agente della Polizia Municipale. Tre di questi contratti sono stati successivamente trasformati, come prevede la relativa normativa, in rapporti di lavoro a tempo indeterminato. Inoltre nel biennio 2006-2007 furono attivati sei contratti di somministrazione lavoro temporaneo (c.d. lavoro interinale).

## La Sicurezza dei Cittadini

L'Amministrazione ritiene fondamentale garantire la sicurezza urbana e sociale, attraverso un sistema integrato di interventi e azioni che consentano alla Comunità di condurre una vita serena, di fruire pienamente degli spazi pubblici e di stabilire relazioni sociali fondate sul pieno rispetto della legalità.

In questi anni il Comune ha investito molto in tema di sicurezza, intervenendo sia sul fronte della prevenzione dei fattori di rischio e della sensibilizzazione dei Cittadini, sia sul fronte delle attività di contrasto ai fenomeni di degrado, vandalismo e microcriminalità.

Si è rafforzato il ruolo della **Polizia Municipale**, che garantisce oggi una presenza forte e radicata di presidio del territorio anche attraverso l'istituzione del **terzo turno** di intervento diretto, dal lunedì al sabato, tra le 7,30 e le 01,00 di notte.

La sicurezza dei Cittadini è inoltre uno dei temi prioritari su cui intende intervenire l'Unione di Comuni dell'area nord-est Torino, che ha conosciuto in questi ultimi mesi la sua attivazione operativa. In una dimensione territoriale ottimale, come quella rappresentata dalle Città di Borgaro Torinese, Caselle Torinese, San Benigno Canavese, San Mauro Torinese, Settimo Torinese e Volpiano, ci si è posti i seguenti obiettivi comuni:

- > dotarsi di una Centrale Operativa di coordinamento degli interventi e raccolta delle segnalazioni;
- > incrementare il presidio diretto di tutto il territorio per l'intero arco delle 24 ore in tutti i giorni della settimana;
- > sviluppare nuclei operativi specializzati nelle diverse tipologie di intervento e di presidio;
- > acquisire dotazioni strumentali ottimali.

In questo modo si consoliderà ulteriormente la collaborazione tra i Comuni, avviata nel 2009 con la sottoscrizione di un **Patto Locale per la Sicurezza** che già oggi prevede interventi comuni e un centro chiamate unificato in orario notturno e festivo.

Il Comando della Polizia Municipale di San Mauro ha proseguito, in collaborazione con tutte le Direzioni degli Istituti Scolastici della Città, la realizzazione di **cicli di incontri sui temi della sicurezza, della legalità e di contrasto ai fenomeni di bullismo** che hanno coinvolto i bambini e i ragazzi; sono anche proseguite le attività di educazione stradale.

Nei cinque anni di mandato si è consolidata la rete di **videosorveglianza** che oggi conta su 21 videocamere che consentono di controllare vari punti della Città (parchi, piazze, edifici di interesse pubblico ecc.). Il 90% di delle videocamere è direttamente collegato con il Comando della P.M.; la visione delle immagini in tempo reale consente, in caso di necessità, di attivare tempestivamente l'intervento di una pattuglia. Le apparecchiature che, per problemi di dislocazione, non sono direttamente collegate registrano le immagini che vengono successivamente acquisite e visionate dagli agenti della Polizia Municipale.

Un impegno importante in questi cinque anni è stato rivolto alle attività di **mediazione sociale e di conciliazione dei conflitti** realizzate secondo quanto previsto dal Testo Unico Leggi di Pubblica Sicurezza; con questa attività si concretizza il tentativo di intervenire tempestivamente in situazioni di difficoltà (liti familiari e condominiali, contrasti che possono sfociare in episodi di maggior gravità, comportamenti di inciviltà, ecc.) ricercando una soluzione immediata e una ricomposizione del dissidio.

Per sviluppare la capacità di intervento in queste situazioni i componenti della Polizia Municipale hanno partecipato a cicli formativi specifici.

Grazie agli interventi sulla viabilità cittadina (introduzione delle rotonde e delle "zone 30" a velocità moderata) e agli effetti delle sanzioni previste dal Codice della Strada, si sono ridotti sia i sinistri (48 nel 2010) sia le violazioni contestate (384 nel 2010). Le ore di pattugliamento e vigilanza delle strade cittadine e del territorio si mantengono sostanzialmente costanti (3704 ore nel 2010).

- > L'Amministrazione Comunale ha avviato le procedure per la costruzione della nuova sede del Comando della Polizia Municipale, che sarà realizzata nell'area dell'ex fabbrica Desalles-Borzino compresa tra via XXV Aprile e la statale Torino-Casale. La posizione del nuovo edificio migliorerà l'accessibilità degli uffici e la possibilità di intervenire con tempestività. La struttura ospiterà anche l'Ufficio Postale e sarà la sede delle Associazioni Sanmauresi e in particolare dell'Associazione dei volontari della Protezione Civile. Nel corso dei cinque anni di mandato la Città ha finanziato la ristrutturazione della Caserma dei Carabinieri di Via XXV Aprile.

## Protezione Civile

La Città di San Mauro può contare oggi su un "sistema" di protezione civile nato a seguito del disastroso evento alluvionale avvenuto nell'ottobre 2000.

A seguito di ciò l'Amministrazione Comunale e la cittadinanza hanno sviluppato una importante cultura di Protezione Civile, che ha dispiegato i propri effetti in attività di prevenzione e di protezione del territorio, nonché di pianificazione.

Le attività di prevenzione hanno consentito alcuni grandi interventi di messa in sicurezza del territorio, realizzati dall'Amministrazione Comunale anche in colla-

borazione con la Regione Piemonte e la Provincia di Torino; a titolo esemplificativo ricordiamo la realizzazione dei nuovi argini del Po, la sistemazione e risagomatura dei rii collinari e la modifica della traversa fissa della diga dell'ENEL.

Lo sviluppo della maggiore sensibilità sui temi della protezione civile si è manifestata con la partecipazione attiva alle iniziative dell'Amministrazione ed ha consentito la nascita del Gruppo Comunale di protezione civile, emanazione diretta dell'Amministrazione Comunale, a cui si affiancano le principali Associazioni attive nel settore (Alpini sezione Protezione Civile di S.Mauro, Volontari Enarcaccia, Radio Club Piemonte...).

Il Gruppo è regolarmente iscritto in ambito nazionale, con decreto della Presidenza del Consiglio dei Ministri del 24.07.2003, nell'elenco delle Organizzazioni di Volontariato del Dipartimento della Protezione Civile e in ambito più specificamente locale risulta iscritto al Coordinamento delle Associazioni e dei Gruppi di Volontariato della Protezione Civile della Provincia di Torino, con Delibera del Coordinamento Provinciale di Torino della Protezione Civile n° 105/10 del 17.04.2010.

Dal punto di vista istituzionale, l'organizzazione della Protezione Civile, a livello territoriale, è articolata in Centri Operativi Misti (COM); la Città di San Mauro Torinese è collocata all'interno del C.O.M. di Chieri e a propria volta coordina i Comuni di Castiglione Torinese, Gassino Torinese, Sciolze, Rivalba, San Raffaele Cimena, Cinzano.

Oltre alle sedi delle varie Associazioni l'Amministrazione ha fornito al Gruppo una sede localizzata presso il plesso scolastico "ALLENDE", che può diventare, all'occorrenza, Sala Operativa.

Ad oggi alcuni locali retrostanti la scuola Allende e un'autorimessa situata in via XXV Aprile sono adibiti a magazzino per lo stoccaggio di materiale vario destinato alle emergenze e ricovero dei mezzi ed esattamente:

- > un autocarro cassonato
- > un fuoristrada FIAT CAMPAGNOLA, ripristinato e riadattato dopo l'uso militare;
- > un fuoristrada di nuova generazione;
- > una roulotte;
- > una barca dotata di motore fuoribordo completa di rimorchio.

La dotazione del Gruppo prosegue con un rimorchio leggero, apparati radio, fari stradali ed alogeni per l'intervento notturno, un generatore di corrente, tre motopompe e numerose altre attrezzature.

L'importante dotazione e preparazione del Gruppo ha consentito nel corso di questi anni l'intervento in caso di eventi calamitosi, fortunatamente di lieve entità. Particolare attenzione è stata poi dedicata all'allestimento e al mantenimento della sala radio (dove il Radio Club Piemonte è il "padrone di casa") quale elemento essenziale per le comunicazioni nei momenti di emergenza.

L'intero sistema di protezione civile troverà nel prossimo futuro una nuova collocazione presso le sale ricavate dalla ristrutturazione della ex DESALLES & BORZINO.

Le attuali dotazioni sono state acquisite grazie all'attenzione prestata al reperimento delle risorse messe a disposizione dagli Enti sovracomunali. La Città di San Mauro Torinese nel corso di questi anni ha ottenuto i seguenti finanziamenti:



- > Anno 2006 : contributo dalla Regione Piemonte per l'acquisto di mezzi fuoristrada dismessi dall'Esercito Italiano.
- > Anno 2007, inoltrata richiesta di contributo alla Regione Piemonte mirata all'acquisto di sistemi di comando e controllo e sistemi di monitoraggio di situazioni di rischio per il controllo dei rii esistenti nel territorio di San Mauro Torinese. Ottenuto finanziamento di circa € 35.000,00.
- > Anno 2009, inoltrata richiesta di contributo alla Regione Piemonte mirata all'acquisto di sistemi di comando e controllo e all'acquisto di materiali e mezzi. Ottenuto finanziamento di circa € 12.300,00.

La pianificazione degli interventi di emergenza è prevista nel Piano Comunale di Protezione Civile che, a partire dal 2001, è stato completamente revisionato e migliorato con cadenza biennale. La pianificazione delle attività, predisposta e approvata dal Comune, parte dalla considerazione dei rischi di eventi calamitosi, ed è strumento utile e indispensabile per garantire e coordinare le attività di soccorso, anche mediante l'apertura di centri di zona fondamentali per assicurare il presidio del territorio in caso di mancata agibilità dei ponti sul Po.

Il sistema di protezione civile, presenza costante e sicura nei periodi di emergenza, costituisce normalmente un valido supporto all'Amministrazione Comunale e alle Associazioni per lo svolgimento di tutte le manifestazioni territoriali (dai mercatini alle fiere, alle manifestazioni sportive e religiose...) con una proficua e frequente sinergia con il Comando di Polizia Municipale.

Affinché quanto descritto sia possibile annualmente sono previsti momenti dedicati all'aggiornamento tecnico professionale dei volontari che prevedono corsi specifici sulle tecniche di pronto intervento e di primo soccorso realizzati con la collaborazione di personale specializzato (vigili del fuoco, croce verde...).



CITTÀ DI SAN MAURO TORINESE  
*Organismo Indipendente di Valutazione*

San Mauro, 18 aprile 2011

Ai Cittadini della Città di San Mauro Torinese  
All'Amministrazione Comunale di San Mauro Torinese

L'Organismo Indipendente di Valutazione è stato nominato dalla Città di San Mauro Torinese in applicazione di quanto previsto dalla Legge 15/09 e dal Decreto legislativo 150/09, che prevedono che ogni Amministrazione pubblica sottoponga a un controllo indipendente la propria *performance* (i risultati conseguiti dall'organizzazione nel suo complesso, dai Dirigenti e dai loro collaboratori) e ne dia ampia trasparenza e comunicazione.

La Città di San Mauro ha attivato negli anni scorsi la rilevazione dei dati e degli indicatori di performance. Ciò ha permesso, in concomitanza con la chiusura del periodo di amministrazione 2006-2010, di prendere la decisione che il Bilancio Sociale di Mandato sia anche la prima esperienza di "Relazione sulla performance" secondo gli standard previsti dalla normativa.

In applicazione della sua funzione, questo Organismo ha sottoposto a controllo il Bilancio Sociale di Mandato 2006-2010.

Sono state svolte le seguenti attività:

- verifica della rispondenza dei dati e delle informazioni di carattere economico-finanziario ai dati e alle informazioni di Bilancio e di P.E.G.;
- analisi delle modalità di funzionamento dei processi che generano e gestiscono i dati quantitativi inclusi nel Bilancio Sociale di Mandato;
- analisi dei dati e degli indicatori di performance coerenti con gli standard previsti dalla normativa in materia di Relazione sulla performance.

La verifica permette di dichiarare che quanto riportato nel Bilancio Sociale di Mandato 2006-2010 corrisponde ai dati ufficiali e certificati della Città e costituisce la prima Relazione sulla performance che dal 2011 in avanti questo Ente dovrà redigere ogni anno e comunicare ai Cittadini.

L'Organismo Indipendente di Valutazione  
(Mario Gattiglia)

**Foto di copertina:**  
Maurizio Scaggion

**Foto:**  
Maurizio Scaggion (p. 9, p. 34) , Bruno Daverio (p. 2, 6, 12, 50) e Roberto Peruch (p. 37-38)

**Progetto grafico:**  
Cesare Crova

**Stampa**  
Tipografia Artale - Torino

**Aprile 2011**



